

► **Dstrazioni**

**Il bacio con la lingua è il preferito degli italiani**

La ricerca è stata effettuata su un campione di settecento persone fra i 24 e i 45 anni

pagina 16



► **Libri**

**Armi, acciaio e malattie: il loro peso sulla storia**

Il libro spiega perché il mondo presenta tante disparità economiche

pagina 16

► **Protagonisti**

**Paolo Bellei, il filo d'oro del distretto**

Gli inizi, il passato e il futuro. Lo stilista racconta

pagina 9



# il Distretto

by Ceramicanda

Notiziario del comprensorio ceramico di Modena e Reggio Emilia

anno 1 numero 18 • 19 Luglio 2008 • euro 1,00

**ECONOMIA**



► **L'arredo urbano rilancia la ceramica**

di Roberto Caroli

Riprendiamo il discorso dove lo avevamo interrotto: i dati statistici presentati da Confindustria ceramica non sono entusiasmanti e le "previsioni meteorologiche" per i prossimi dodici mesi danno "burrasca". Molti imprenditori si interrogano sulla "rotta" da tenere e su quanto peso la loro "imbarcazione" dovrà perdere per garantirsi l'arrivo in porto. Questo stimola alcune riflessioni. Nella bicottura, monocottura e gres porcellanato è racchiusa l'evoluzione delle piastrelle di ceramica. Dai primi passi compiuti negli anni '60 nel solo rivestimento di bagni e cucine, alla conquista dell'intera area abitativa degli anni '80, fino allo sconfinamento negli edifici pubblici che ha caratterizzato gli anni 2000. Mutamenti tipologici che hanno avuto la culla a Sassuolo e che si sono poi radicati in tutto il mondo. Il distretto ancora oggi pensa e fa tendenza, e in molti si chiedono: quale sarà la sua prossima "pensata"? Cosa dovremo attenderci dopo la piastrella resistente, inassorbente ed esteticamente in grado di riprodurre fedelmente tutte le forme e i colori della terra? Dopo l'imitazione di marmi, legni, yuta, tessuti, cos'altro ci rimane da emulare? Poco, se rimaniamo legati al concetto di utilizzo della ceramica nei soli edifici pubblici e privati; legati solo ai pavimenti e rivestimenti di case, palazzi, chiese, negozi, ospedali e ipermercati. Tutto ciò non ci permette di crescere, né in termini di volumi e fatturato, né occupazionali.

segue a pagina 14

## La piastrella vola ai piedi del Colosseo

Tra i Comuni interessati all'impiego della ceramica, nel proprio arredo urbano, spicca certamente quello della nostra capitale. Sarebbe interessante un domani vedere ai piedi del Colosseo un attraversamento pedonale made in distretto. Nel frattempo l'amministrazione locale di Casalgrande ha già sperimentato questo nuovo sistema in via Canali e anche i Comuni di Fiorano, Sassuolo e Maranello si sono detti molto interessati all'opportunità. Se la piastrella sostituisse la vernice bianca comunemente utilizzata per la segnaletica orizzontale, sarebbe in grado di garantire resistenza e durata nel tempo, oltre a portare valore aggiunto all'estetica dell'arredo urbano. La soluzione potrebbe essere decisiva per la preservazione della bellezza dei centri storici.

pagina 3



► **Scandiano**

### Tresinaro, ma è pulizia o distruzione?

Sono alcune settimane che il demanio e la Bonifica Parmigiana Moglia stanno lavorando per la pulizia delle sponde del torrente Tresinaro, nel tratto che costeggia viale Mazzini fino alla frazione di Fellegara e che proseguirà per Arceto. Un intervento che, ufficialmente, dovrebbe servire ad evitare - per il futuro - quelle esondazioni o quegli allagamenti che nel re-

cente passato hanno colpito, ad esempio, la frazione arcetana, danneggiando una pista ciclabile e altre infrastrutture. Peccato che, agli occhi di chi osserva, l'intervento in atto si presenti come un atto brutale con cui vengono rasi al suolo alberi e cespugli e sventrate le sponde. Di queste ultime infatti, in alcuni tratti, sono state praticamente ridisegnate le linee.

pagina 11

**E' INIZIATA LA CAMPAGNA ABBONAMENTI DEL DISTRETTO**

● ● ●

Direttamente a casa vostra o al vostro ufficio  
**A PAGINA 15 TROVERETE IL TAGLIANDO DA COMPILARE**

**Dstriscio**

► **Soldi in tasca**

### Ecco come risparmiare sul guardaroba delle nostre famiglie

Nei paesi prevalgono le bancarelle italiane

pagina 3

► **Fiorano**

### A Fiorano l'appuntamento di automodellismo

La gara, affiancata da eventi artistici e culturali, si svolgerà nel circuito Jody Scheckter

pagina 7

► **Maranello**

### Donne, ci vuole uno scatto da uomini

Il Comune di Maranello ha indetto un concorso fotografico rivolto alle signore. Il soggetto dev'essere maschile

pagina 8

► **Rubiera**

### Mutuo per la casa, molti non ce la fanno

Anche i rubieresi sono alle prese con la ferrea morsa del tasso variabile. Si spera nelle novità del governo

pagina 11

► **Casalgrande**

### Casalgrande sarà capitale culturale del distretto?

Con tre cinema, un teatro nuovo e Villa Spalletti, il comune può diventare la locomotiva del reggiano

pagina 13

**Sassuolo** pagina 4  
**Il 66 per cento dei sassolesi non si sente al sicuro**

**Sassuolo** pagina 5  
**Lucio Dalla e la Filarmonica Toscanini in piazzale della Rosa**

**PANARIAgroup**  
INDUSTRIE CERAMICHE S.P.A.

L'ECCellenza IN CERAMICA

PANARIAGROUP INDUSTRIE CERAMICHE S.P.A.  
VIA CAMEAZZO, 21 - 41042 FIORANO MODENESE (MO) - TEL. 0536 91 52 11 - WWW.PANARIAGROUP.IT

**Green Bar**  
di Maffioli Andrea

prime colazioni  
aperitivi  
weekend  
gnocco fritto



**GELATO  
ARTIGIANALE**

via Radici 20/c. Vergola  
Tel. 0536.824908

**LITOKOL**  
HI-PERFORMANCE BUILDING PRODUCTS



Adesivi, sigillanti  
e prodotti speciali  
per edilizia

www.litokol.it  
Tel. 0522.626391

**PORCELANOSA**  
gruppo

VIA REGINA PACIS, 210  
41049 SASSUOLO (MO)  
TEL. 0536.804677  
FAX 0536.806504

VIA BRAIDA, 50  
FIORANO MODENESE  
41033 (MO)  
TEL. 0536.880000  
FAX 0536.870900



**SMALTICERAM**  
colorificio ceramico

il vostro partner in ricerca,  
sviluppo e innovazione



S.p.A., via della Repubblica 10/12  
42014 - Roteglia di Castellano (RE)  
Tel. 0536.864811 - Fax 0536.851233

## La bancarella italiana si sta davvero estinguendo?

*E' ormai vista come una specie protetta ma in realtà a Sassuolo prevalgono i banchi a gestione autoctona. Con un po' di occhio e pazienza si trovano occasioni di ottima fattura che non fanno piangere il portafoglio e salvano il bilancio familiare*

**P**rosegue la nostra piccola inchiesta alla ricerca del risparmio per la salvezza del portafoglio del distretto ceramico. Questa settimana la nostra lente d'ingrandimento si è concentrata sul vestiario, voce che nel bilancio familiare incide sempre in maniera decisiva, specie quando ci sono uno o più figli da vestire.

C'è un dato decisamente positivo a Sassuolo: al contrario di quello che è ormai lo scenario abituale nelle grandi città, qui la prevalenza delle bancarelle sono gestite da italiani e la merce oltre ad essere di qualità, è in una buona percentuale fabbricata in Italia. Persino la concorrenza spietata dei cinesi che ha caratterizzato gli anni passati ormai è finita: «I cinesi non sono scemi e non lavorano per niente, i loro prezzi ormai sono uguali ai nostri. Adesso la vera concorrenza la stanno facendo i banchi gestiti da pakistani – raccontano Salvatore e Angela, titolare e moglie-dipendente di un banco da 23 anni e da quattro a Sassuolo – a loro non vengono fatti tutti i controlli che invece vengono fatti agli italiani. Anche questa mattina (martedì scorso 15 luglio ndr) c'erano due finanziari ai lati della mia bancarella, non è possibile che a noi ci trattino come dei criminali. Se non facciamo uno scontrino sono 125 euro circa di multa, ma noi italiani paghiamo tutte le tasse e siamo presi per il collo, facciamo veramente fatica ad andare almeno in pari alla fine del mese. Per non parlare delle malattie: mi è capitato di stare fermo per quaranta giorni a causa di una broncopneumonia e non ho raggiunto il fatturato previsto dagli studi di settore; quando il mio commercialista ha fatto presente la cosa all'agenzia delle tasse si è sentito dire, riferito a me: "la prossima volta gli dica di coprirsi di più"».

La storia di Salvatore e Angela si ripete simile anche in altre bancarelle, con difficoltà simili: «C'è un calo esagerato, – spiega Fabrizio della MammaRosa Snc, che ha rilevato il banco dal padre e che a sua volta ereditò l'attività dal padre, una licenza comprata nel 1945 – è una situazione diffusa. Vendiamo meno noi e vendono meno anche i cinesi, finché la gente non avrà soldi da spendere sarà così».

E l'attività di famiglia non verrà presa in mano dai figli di Fabrizio: «La crisi non ti dà futuro, i miei figli pensano ad un futuro in proprio ma in un altro settore, che magari gli garantisca uno stipendio».

**La bancarella si sta dunque estinguendo?** «No, però subisce un'evoluzione negativa. E' la conseguenza di una serie di politiche sbagliate come la cancellazione

dell'iscrizione al Rec. Non ci si può improvvisare venditore al banco, anche qui c'è una professionalità da costruire: una volta il livello qualitativo della merce era molto più alto, si faceva davvero concorrenza ai negozi con merce competitiva».

E le cose non vanno meglio nei banchi gestiti da cinesi come conferma **Lin Shen**, titolare del banco di vestiario con la sorella dal 2006 e in Italia con la famiglia dal 2001: «Qui va così così. Con il banco siamo a Sassuolo da sole due settimane, per adesso va bene...». **Come mai proprio la scelta della bancarella?**

Ce ne sono già tante: «Perché gli altri lavori si sono messi male e l'affitto va comunque pagato tutti i mesi», «Per noi cinesi – interviene la sorella – l'affitto, non si sa perché, ma costa sempre di più. Paghiamo 1700 euro al mese per una casa in cui viviamo in sei, con i genitori e la nonna».

E poi il dato incredibile: al contrario di quanto si potrebbe pensare: «La merce è tutta italiana, solo i jeans arrivano dalla Cina».

E di merce bisogna ammettere che ce n'è, con maglie che non superano i cinque euro e abiti da sera che vengono a casa con 14 euro.

Sulla piazza del mercato si affaccia una boutique, ha due abiti in vetrina. Certo la stoffa e il taglio sono curati, ma come si possono giustificare quasi 300 euro per un abito che l'anno prossimo potrebbe passare di moda a fronte dei 14 del cinese?

Ebbene, come spesso accade, è giusto che l'ago della bilancia si fermi nel mezzo.

Ci sono infatti ancora bancarelle che vantano capi di ottima fattura, frutto del sapere e del gusto squisitamente italiani: in questi banchi, tra abito e giacca, si spendono meno di cento euro per vestirsi in modo più che dignitoso. Anche per un matrimonio, perché no?

(Elisa Disaro)



target studio

presenta l'esclusiva mostra delle

# COLLEZIONI DAL MONDO



via Marzabotto 21, 41042 - Fiorano Modenese (Mo), Italia T +39 0536 831 305 F +39 0536 911 027 E target.design@targetstudio.net



# Per la piastrella si apre il mercato dell'arredo urbano

Sono stati diversi gli interventi stradali che si sono visti nel distretto ceramico in questi mesi, del resto i cantieri per la manutenzione, della segnaletica e non, vengono messi in atto prevalentemente durante il periodo estivo. Ebbene, c'è una grossa novità che riguarda il territorio: la possibilità di un rilancio dell'utilizzo della ceramica anche nell'ambito delle infrastrutture.

Un esempio già visibile e "calpestando", di questo nuovo metodo, lo si può trovare a Casalgrande, in via Canale, dove l'attraversamento pedonale attaccato ad una rotonda è stato realizzato in ceramica. Per la precisione, l'azienda che ha brevettato questo sistema si chiama Stripe Gres e suddetto sistema è composto da un telaio in acciaio in cui vengono inseriti blocchetti di gres porcellanato a tutto impasto del formato 11,5x11,5 centimetri e 1,5 centimetri di spessore. L'applicazione sul manto stradale viene eseguita predisponendo una soletta di fondazione portante di 15-20 centimetri di spessore. Una volta essiccato, il massetto viene coperto da uno strato di quattro-cinque centimetri di una speciale malta cementizia in cui viene annegata la struttura metallica, completa di piastrelle. Attraverso la pressione della struttura, la malta cementizia straborda all'esterno fungendo contestualmente da collante e da stuccatura, per assicurare un perfetto ancoraggio

durevole nel tempo. L'innovazione del sistema consiste nell'integrazione fra ceramica e acciaio: le piastrelle in gres porcellanato tecnico sono infatti assemblate su griglie modulari di acciaio, che durante la posa in opera vengono annegate in una speciale malta cementizia resinata, in grado di assicurarne l'inamovibilità. Le comuni strisce pedonali necessitano di essere ridipinte all'incirca ogni sei mesi, con una spesa onerosa per le amministrazioni comunali. L'elevata resistenza meccanica del materiale ceramico viene coadiuvata dal sistema di armatura in acciaio e malta cementizia, in modo da rendere l'attraversamento carrabile anche nelle condizioni più gravose. Così posato il gres porcellanato può garantire prestazioni tecniche di antiscivolo e ingelività, che rendono l'attraversamento pedonale sicuro in qualunque contesto climatico.

All'interno della griglia metallica possono essere collocate piastrelle di diverso colore atte a creare non solo le classiche strisce pedonali bianche e nere, ma anche dossi, pi-

ste ciclabili, incroci rialzati e protetti, fino a comporre veri e propri disegni geometrici destinati ad abbellire piazze e rotonde.

Inoltre è possibile realizzare anche passaggi luminosi con una funzione estetica e segnaletica. All'interno del corpo metallico possono essere inserite infatti piastrelle dotate di led luminosi e colorati capaci di diffondere una luce costante per 12 ore. I led si caricano attraverso la luce del sole anche in condizione di ombra. La luce viene captata attraverso celle fotovoltaiche e poi trattenuta in ultracondensatori che la rilasciano durante la notte con un gradevole effetto scenografico.

A tale proposito hanno espresso il loro parere favorevole la Provincia e il Comune di Fiorano, entrambi

interessati a questo nuovo sistema.

**Egidio Pagani**, assessore provinciale alla viabilità spiega: «Per dare un segnale positivo, abbiamo già installato una rotonda in piastrelle di ceramica alla rotonda sulla strada che arriva da Modena e che si congiunge alla Pedemontana, all'altezza di Fiorano, per dare il segnale di ingresso nel distretto ceramico. - e aggiunge - Siamo valutando la possibilità di impiegare questo tipo di materiale ceramico, che abbia anche la funzione di catarifrangente o che vadano ad energia solare e che ovviamente, siano in grado di sopportare il traffico. In futuro potrebbe essere una buona soluzione per abbellire l'arredo urbano».

Anche a Fiorano si parla di cera-

mica impiegata in rotonde e attraversamenti pedonali. Lo conferma **Alberto Venturi**, portavoce del Comune: «C'è ovviamente l'interesse verso un utilizzo di questo tipo, anche perché siamo nella zona ceramica e siamo quindi favorevolmente intenzionati a sperimentare soluzioni alternative al sistema tradizionale. E' ovvio che questo nuovo metodo debba garantire visibilità e durata, almeno per dieci anni».

Secondo il servizio Global Strade, che si occupa del comune di Sassuolo, indicativamente i costi di realizzazione di un attraversamento pedonale rialzato in ceramica, complessivi di massetto in cemento, collanti speciali, ceramica con elevati standard di resistenza al traffico, sarebbero superiori a quelli normalmente realizzati in conglomerato bituminoso e segnaletica orizzontale.

Ma: «Ciò nonostante - afferma il sindaco di Sassuolo **Graziano Pattuzzi** - stiamo valutando attentamente la novità, e penso che, in via sperimentale, presto ne installeremo uno, anche perché la nostra è la capitale mondiale della ceramica e un'iniziativa simile, oltre che caratterizzare in questo senso Sassuolo, renderebbe merito ad un materiale che, per la nostra realtà, è molto prezioso».

Intanto anche i Comuni di Maranello e Roma hanno espresso il loro interesse verso questo sistema. Chissà che davvero, un domani, ai piedi del Colosseo, sarà possibile attraversare la strada sulle ceramiche made in Distretto?



*Sono diversi i Comuni che pensano di adottare l'impiego della ceramica anche per rotonde e attraversamenti pedonali, tra questi anche Roma*

ALLESTIMENTI FIERISTICI  
ARREDAMENTI PER INTERNI  
A&M Production  
intuire progettare emozionare

AUTOLAVAGGIO RAPIDO  
**FERRARINI**  
Self Service  
Via Bosco, w/o  
43019 Pradissole  
di Scandiano (RE)  
Cell. 340-6557338

DISCOUNT della PIASTRELLA  
pavimenti - rivestimenti - zoncati  
arredo bagno - rubinetteria  
7,70 € al mq  
Via Emilia - Bagno Rubiera - 42100 (RE)  
Tel. 0522-342093  
Fax. 0522-342487

**GAW PLAST** S.p.A.  
FILM IN POLIETILENE MONOESTRUSO E COESTRUSO  
In bobine, cappucci, sacchi e fogli  
termostrabile - no cuffant stretch hood - microforato  
www.gawplast.com  
Via della Repubblica, 25 - Roncole (PI) Italy  
Tel. 0576-803071 - Fax 0576-1199078

**Sacmi**  
**Commessa cubana**

Sacmi Whiteware ha ottenuto una commessa a Cuba, presso Ceramica Blanca. Si tratta della fornitura di tutta l'attrezzatura in linea per un impianto dedicato alla produzione di sanitari in ceramica. La nuova linea produttiva è stata progettata per la produzione di oltre 150mila articoli sanitari all'anno, 550 al giorno.

**Gp Service**  
**Il nuovo impianto bicottura**

Entrerà in piena produzione nei prossimi mesi l'impianto di bicottura rapida nato dalla collaborazione tra i tecnici della ceramica inglese British Ceramic Tile e Gp Service. Si tratta di uno dei più moderni impianti presenti in Europa, dove la produzione sarà fatta con la fornitura "just in time" delle materie prime.

**Ancora Group**  
**Nasce Iberia**

Il Gruppo Ancora apre la prima filiale estera in Spagna, a Castellon, con il nome di Ancora Iberia. La nuova filiale nasce con lo scopo di migliorare ulteriormente il servizio alla clientela Spagnola, sia dal punto di vista dell'assistenza diretta che di implementazione della rete commerciale.

**Sostegno alle imprese**  
**Dalla Regione 110 milioni**

E' articolata in sette bandi che mettono in campo 110 milioni di euro di incentivi la manovra 2008 della Regione per sostenere il sistema produttivo. La prima misura riguarda il credito agevolato per investimenti in macchinari, tecnologie, impianti, innovazione in campo ambientale. 15 per le industrie, 20 alle imprese artigiane.



# SMALTICERAM

Colorificio ceramico

Il vostro partner in ricerca, sviluppo e innovazione

SMALTICERAM S.p.A. Via della Repubblica 10/12 42014 Roncole di Castellano (RE) Italia Telefono: +39 0526 804111 Fax: +39 0526 831222

ALLESTIMENTI FIERISTICI

ARREDAMENTI PER INTERNI

A&M Production

inspire progettare emozionare

MITO LAVORO RAPIDO

FERRARINI

Self Service

Via Bosco, 16/a  
42019 Pradissolo  
di Scandiano (RE)  
Cell. 340.6557338

DISCOUNT della PIASTRELLA

pavimenti - rivestimenti - sanitari  
arredo bagno - rubinetteria

7,70 € al mq

Via Emilia - Bagno Rubiera - 42100 (RE)  
Tel. 0522.342093  
Fax. 0522.342687

GAFFI PLAST S.p.A.

FILM IN POLIETILENE MONOESTRUSO E COESTRUSO

In bobine, cappucci, sacchi e fogli

hemostabile - no caustici  
stretch hood - microforato  
autostabile - plastibed

Viale della Repubblica, 29 - Rovigo (VE) Italy  
Tel. 0426.802871 - Fax 0426.110997/8  
info@gaffiplast.com - www.gaffiplast.com

# Il 66% dei sassolesi non si sente al sicuro, nel 2001 erano il 32%

Il 60% dei cittadini ritiene che siano in crescita i conflitti con gli stranieri

Sassuolo

La sicurezza è certamente una delle emergenze che Sassuolo si trova ad affrontare quotidianamente, ora un sondaggio ha confermato come buona parte dei sassolesi viva il problema con grande difficoltà. Nei giorni scorsi **Cosimo Braccesi**, esperto di politiche di sicurezza, ha reso noti i risultati di un sondaggio condotto tra i sassolesi per fotografare la loro percezione della sicurezza, ne emerge un quadro preoccupante.

Il numero dei cittadini di Sassuolo che considera la città poco sicura è passato dal 32% del 2001 al 66% del 2007, un dato che mette in evidenza la particolare sofferenza della comunità ma che, almeno sulla carta, non è direttamente correlabile con l'andamento della criminalità in senso proprio, infatti il totale delle denunce di reato a Sassuolo è sostanzialmente stabile dal 2004.

Secondo l'analisi effettuata da Cosimo Braccesi il sentimento di insicurezza sarebbe correlato con la rapidità, le caratteristiche e gli effetti prodotti dalla terza ondata migratoria dal dopoguerra; la crescita dei cittadini stranieri è stata esponenziale: sono passati a Sassuolo dai 900 del 1995 ai duemila del 2001 ai 4.568 del 2007, senza con-



Sopra il convegno sulla sicurezza, sotto il taglio del nastro della nuova sede operativa della Polizia municipale



tere gli irregolari. La politica migratoria nazionale negli ultimi venti anni non è riuscita ad individuare percorsi di ingresso legale rapportati alla domanda effettiva, con il risultato di produrre ciclicamente ampie aree di irregolarità e altrettanto ampie sanatorie. Tra gli effetti, con riferimento a quelli negativi, si segnalano l'accelerazione dei processi di degrado di alcuni ambiti cittadini, in particolare a Braida negli edifici di via Circonvallazione, e la visibilità e persistenza del fenomeno dello spaccio. Un quadro che viene sostanzialmente confermato da un altro dato emerso nel sondaggio, il 60% dei sassolesi ritiene infatti che i conflitti tra autoctoni e immigrati siano in crescita, dimostrando come la convivenza sia molto difficile. Per rispondere in maniera più precisa alle esigenze di sicurezza dei cittadini ed essere più efficaci nei controlli è stata creata una nuova centrale operativa multifunzionale del corpo di Polizia municipale dei Comuni

modenesi del distretto ceramico, un progetto finanziato dalla Regione Emilia Romagna. La centrale è dotata di due personal computer con kit telefonico per la gestione delle comunicazioni via radio; grazie alle due postazioni è possibile conoscere lo stato di servizio delle pattuglie, gestire le chiamate radio, gestire eventi, ricerca, stampa e statistica degli eventi archiviati. Tra le funzioni più importanti introdotte c'è l'accesso automatizzato alle banche dati, sarà quindi possibile fare controlli in tempo reale sui dati raccolti. Inoltre gli operatori che sono all'interno della centrale potranno visualizzare in tempo reale le autovetture dei quattro presidi sulla cartografia della Provincia, un modo per avere subito chiaro quali pattuglie possono intervenire nel minor tempo nelle situazioni di necessità. Intanto la giunta comunale ha approvato un nuovo documento sulla sicurezza, lo scorso 24 giugno, che prevede diverse manovre, tra cui un ulteriore potenziamento della Polizia municipale: la forza che maggiormente si trova a gestire i problemi di integrazione. Intanto si stanno concludendo in questi giorni le fasi del concorso per l'assunzione di cinque nuovi agenti della municipale, inoltre sarà ampliato il sistema di videosorveglianza e sarà effettuato il passaggio alla nuova rete radiomobile regionale. Tra i progetti c'è quello di avviare un nuovo sistema di monitoraggio del degrado attraverso l'utilizzo dell'applicativo regionale Rilfedeur ed anche lo sviluppo di attività di formazione con gli altri settori dell'amministrazione e con le forze di polizia nazionali.

(Daniela D'Angeli)

## una strada, una storia

### A Madonna di Sotto si ricorda l'impegno sociale

Quando le strade delle nostre città vengono dedicate alla memoria di qualche personaggio noto, spesso si tratta di artisti o di politici; il tessuto della società è invece composto di una umanità varia che spesso contribuisce in modo determinante, anche se discreto e silenzioso, allo sviluppo di una società.

Nelle nuove intitolazioni stradali programmate dal Comune di Sassuolo tocca alla nuova lottizzazione di Madonna di Sotto ricordare l'impegno di chi ha contribuito a rendere la città ciò che è oggi senza rivestire cariche istituzionali. Per quanto riguarda la viabilità tra le grandi novità degli ultimi anni possiamo sicuramente annoverare il moltiplicarsi delle rotonde, in molte città viene dato loro un nome ed ora accadrà anche a Sassuolo. La rotonda posta all'intersezione tra via

Radici e la Pedemontana, nota sino ad oggi come "rotonda del Panorama" sarà intitolata ai "Donatori di sangue" mentre quella all'intersezione tra via Circonvallazione nord-est e la Pedemontana sarà dedicata alle "Vittime civili di guerra".

Nella nuova lottizzazione di Madonna di Sotto sarà dedicata una strada al dottor **Remo Stefano Lasagni**, nato il 26 dicembre del 1931, morto il 30 aprile del 1984, il quale ha avuto il grande merito di far nascere una moltitudine di sassolesi. L'iscrizione che sarà posta sotto il suo nome sarà questa: "indimenticato ginecologo presso l'Ospedale di Sassuolo negli anni '60-'80".

Due i parroci che saranno ricordati nella nuova lottizzazione, oltre a don **Dorino Conte**, il fondatore dell'Acad di cui abbiamo parlato

nelle scorse settimane, c'è anche padre **Evaristo Montagnani** che "oltre a rappresentare in modo privilegiato la figura del sacerdote a disposizione di tutti i cristiani e non, è stato in punto di riferimento per tanti giovani del ricreatorio San Francesco". Meno noto ai giovani, ma sicuramente protagonista di molti dei racconti che gli anziani facevano nello scorso secolo, il carabiniere **Giovanni Battista Scapaccino**, nato il 15 febbraio 1802, morto il 3 febbraio 1834, a soli 32 anni; Scapaccino è stato "Prima medaglia d'oro, al valor militare, alla memoria concessa ad un eroico carabiniere", un riconoscimento che gli fu concesso perché venne ucciso dalle bande armate di Girolamo Romorino a Les Echelles, piccolo paese della Savoia.

(D. A.)

**Rondine Group**

via Emilia Ovest 53/a  
(vicino a Multisala Emiro)  
Rubiera (RE)  
www.rondinegroup.com  
info@rondinegroup.com

top products in  
Made in Italy

Rondine Group, tra i più importanti produttori di gres porcellanato per pavimento e rivestimento, apre al pubblico la nuova sala mostra dedicata a privati, posatori e imprese.

"Il lusso accessibile a tutti"

VENDITA DIRETTA A PREZZI DI FABBRICA

Orari apertura: Lunedì - Venerdì: 8.30-12.30 / 14.30-18.30 - Sabato: 9-13

È gradita la visita su appuntamento:

contattare sig. Giuseppe Maior (responsabile show room) ai numeri 0522.625.212 - 348.90.24.110

# Il concerto dell'estate: Lucio Dalla e la Filarmonica Toscanini

L'appuntamento è per mercoledì sera in Piazzale della Rosa. Diretta simultanea con Imola

Sassuolo

I biglietti del concerto che Lucio Dalla terrà mercoledì sera in piazzale della Rosa sono andati a ruba. Del resto quello del 23 luglio, non sarà un concerto come tanti altri: Dalla, presenza già di pregio per la piazza sassolese, sarà accompagnato dalla Filarmonica Arturo Toscanini per quello che si annuncia come un concerto con contaminazioni sinfoniche e liriche. Dalla non è nuovo a queste incursioni nel campo della lirica, basta ricordare la famosa e splendida "Caruso", oppure la sua "Tosca, amore disperato", opera ormai entrata nella storia del musical italiano, che ha conquistato 350mila spettatori in molti teatri italiani ed europei miscelando



l'opera e il nuovo linguaggio dei musical.

Cantautore "classico", Dalla da sempre è innamorato del melodramma e del teatro d'opera per il quale ha realizzato anche fortunate regie, ama la grande orchestra e in quest'occasione ripropone la fortunata esperien-

za che lo ha visto protagonista con la Royal Philharmonic di Londra. Con la Filarmonica Arturo Toscanini diretta da Beppe D'Onghia, raffinato arrangiatore di musiche, dotato di una profonda sensibilità e versatilità per tutti i generi musicali, Dalla proporrà al pubblico di

Sassuolo un recital con le sue canzoni più famose. Alla serata prenderanno parte anche l'attore Marco Alemanno, interprete particolarmente apprezzato, e la pianista Rosetta Cucchi che saranno protagonisti della lettura di alcuni brani tratti da "Il cantico dei Vangeli" della poetessa

Alda Merini.

A testimoniare la straordinarietà dell'evento c'è anche la scelta di trasmettere il concerto in diretta su un maxischermo che sarà installato in piazza Gramsci a Imola. Il concerto evento con Dalla e l'Orchestra Toscanini si inserisce nel cartellone "Note d'estate" che si chiuderà venerdì prossimo, 25 luglio, con "Ciak...musica" omaggio a Nini Rosso, nel progetto della Fondazione Arturo Toscanini e dell'associazione musicale Jazz Art, si esibiranno l'Orchestra Regionale dell'Emilia Romagna, diretta da Carlo Gelmini, Claudia Mars alla voce e Andrea Giuffredi alla tromba, assieme alla sezione ritmica della Jazz Art Orchestra; le musiche saranno tratte da autori del calibro di Ennio Morricone, Piero Piccioni, Stelvio Cipriani, Armando Trovajoli, Nino Rota, Riz Ortolani.

La prevendita del concerto di Lucio Dalla si svolge presso gli uffici di Area Aree, in piazzale Avanzini a Sassuolo; orari d'ufficio 9-13 e 15-18 dal lunedì al venerdì. Il prezzo dei posti va da 25 a 10 euro, telefono: 0536 807371.

(Daniela D'Angeli)

## Sergio Sassi primo cittadino?

Le elezioni amministrative del 2009 sono alle porte e a Sassuolo parte il tolosindaco. La redazione del Distretto lancia un sondaggio via email. Sarà interessante seguirne lo svolgimento. Sarebbe ancora più interessante non leggere una sorta di mera classifica, ma entrare maggiormente nei dettagli cercando di comprendere le ragioni dei singoli lettori di una loro scelta. Il Distretto pone una precisa domanda: il centro destra cerca un candidato della società civile, voi chi vorreste? E' di per sé una domanda intrigante che fa riflettere anche un cittadino modenese come me, che ha avuto a che fare, attivamente, con il comprensorio per 35 anni ed ora ne segue gli avvenimenti standosene un poco di lato. Del resto la politica modenese è strettamente legata a quella sassolese: l'annosa

discussione della fattibilità della bretella Campogalliano-Sassuolo è diventata un tormentone politico che accomuna imprese e cittadini. Anche io partecipo al sondaggio sul sindaco e vorrei dire la mia. Ma è necessario che la figura di un personaggio della società civile debba a tutti i costi entrare a far parte di una coalizione di centro-destra? Non si potrebbe portare avanti una lista di generosi, liberi e forti che facciano capo ad una possibile lista civica che non sia zerbino o stampella dei partiti? Potrebbe essere quel "nuovo" a rischiarare l'orizzonte politico sassolese. Orizzonte che è, ad onor del vero, sempre più grigio. Perciò ritornando alla società civile, perché non pensare ad un uomo che possa sparigliare le carte dando vita ad un nuovo rinascimento politico? Ho avuto l'onore di lavorare per



diversi anni insieme a Sergio Sassi di Emilceramica. Lo conosco in molti nel settore in cui opera; caparbio, volitivo, conoscitore delle varie tematiche e pronto ad accettare nuove sfide. I risultati conseguiti sono tanti ed indubbi, anche in campo sportivo. Non conosco i

suoi orientamenti politici e non mi interessa conoscerli. Penso però che potrebbe essere il giusto personaggio per una nuova rinascita sociale, culturale e politica di Sassuolo. Se scendesse in campo ed io fossi elettore di Sassuolo non avrei esitazioni nella scelta.



a cura di Arrigo Martinelli

### SETTEGIORNI

Vigneto

#### Al via la sagra

E' iniziata ieri la sagra di Pigneto. Sabato 19 luglio dalle 15, il pomeriggio ricreativo, alle 19.30 cena e alle 20.30 la tradizionale Corrida. Domenica alle 18 lancio di paracadutisti, alle 18.45 premiazione delle gare sportive, alle 19 cena e alle 21 ballo liscio con l'orchestra I Cadetti.

Estate

#### Gli appuntamenti

Oggi, per tutto il giorno (sabato 19 luglio), al campo addestramento cani ci saranno le gare cinofile con il campionato italiano Sis. La sera alle 21, il castello di Montegibbio ospita il concerto dei Toro Toro Taxi. Sempre alle 21, ma al Parco delle Querce il concerto "Note tra le Querce".

Festival Filosofia

#### Pattuzzi a Roma

Graziano Pattuzzi, sindaco di Sassuolo, e Stefano Cardillo, assessore alla Cultura hanno rappresentato il Comune alla presentazione del Festival Filosofia, che lo scorso anno ha portato a Sassuolo 27mila persone. Il Festival si terrà a Sassuolo, Modena e Carpi i prossimi 19, 20 e 21 settembre; il tema è "la fantasia".

Bretella stradale

#### Cna e Lapam chiedono fondi

«Sarebbe paradossale - osservano Erio Luigi Munari e Luigi Mai, presidenti di Lapam Federimpresa e Cna - arrivare al 2010 senza adeguati collegamenti viari». Così i due presidenti hanno chiesto maggiore impegno per la realizzazione della Bretella.

**Green Bar**  
di Maffioli Andrea

prime colazioni  
aperitivi  
weekend  
gnocco fritto

**GELATO ARTIGIANALE**

via Radici 20/c Veggia  
Tel. 0536.824908

**LITOKOL**  
AL-PERFORMANCE BUILDING PRODUCTS

Adesivi, sigillanti e prodotti speciali per edilizia

www.litokol.it  
Tel. 0522.626391

**PORCELANOSA**  
gruppo

VIA REGINA PACIS, 210  
41049 SASSUOLO (MO)  
TEL. 0536.806677  
FAX 0536.806504

VIA BRAIDA, 92  
FIORENZUOLA D'ARDEA (MO)  
TEL. 0586.889388  
FAX 0586.109840

**SMALTICERAM**  
colorificio ceramico

il vostro partner in ricerca, sviluppo e innovazione

S.p.A. via della Repubblica 10/12  
42014 - Roteglia di Castell'Arno (RE)  
Tel. 0536.864811 - Fax 0536.851233

**TRASLOCHI CON RITIRO ARREDI USATI**  
NOLEGGIO PIATTAFORME AEREE - SGOMBRO DI CANTINE E SOLAI - SERVIZIO DI DISCARICA

**PORTA LIBERA**  
emporio delle occasioni

via Decorati al valore militare 6 - 41049 Sassuolo (MO) - Tel. 0536 804514 - Cell. 347 555214  
www.portalibera.it - www.paginegialle.it/porta-libera

**VENDITA ARREDI USATI**  
VENDITA E COMPRAVENDITA ARREDI USATI, ELETTRODOMESTICI, OGGETTISTICA E COLLEZIONISMO

# A Fiorano l'appuntamento internazionale di automodellismo

La gara, affiancata da eventi artistici e culturali, si svolgerà nel circuito Jody Scheckter

Fiorano

Sabato 19 luglio e domenica 20 presso il circuito Jody Scheckter di Fiorano prenderà il via la 12 ore a squadre categoria rigida, un appuntamento internazionale dedicato agli appassionati di automodellismo. Un evento firmato Racing Mini Car Fiorano, associazione sportiva che da anni porta a Fiorano importanti manifestazioni legate al mondo dell'automodellismo. Eventi ed interessi che si fondono con arte e cultura per chi in questi giorni si trova ad attraversare il territorio fiorenese con la visita al castello di Spezzano che ospita per tutto il mese di luglio una preziosa mostra di **Dario Tazzioli** e **Olivia Kim**.



Se la visita avviene di sabato sarete anche omaggiati di una bella pubblicazione, mentre la domenica la visita guidata al castello è completamente gratuita. L'appuntamento per eccellenza, giunto ormai alla quarta edizione, è rappresentato dal Guitar Festival Maf, rivelando già dal ricco cartellone una dimensione di grande partecipazione e

successo, confermata dalla brillante riuscita delle precedenti esperienze. Anche questa nuova edizione vedrà protagonisti artisti di fama mondiale, accanto a grandi musicisti italiani e stranieri, coinvolti in un unico progetto musicale volto a collegare e unire i vari generi e stili che proprio nella chitarra e nelle sue molte

plici possibilità sonore trovano espressione. L'evento centrale del festival è dato dall'atteso concerto che si terrà sabato 6 settembre alle 21, protagonista il noto chitarrista **Al Di Meola**, artista di indiscutibile talento che si esibirà in una formazione a quartetto. Numerosi poi gli eventi musicali in programma negli spazi

del Castello delle due giornate, secondo una straordinaria varietà di generi e di proposte: dalle ore 10.30 alle 19, sarà allestita una ricca esposizione nelle varie sale disposte sui due piani all'interno del Castello: troveranno spazio stand relativi all'ambito strumentale chitarristico e non.

Diverse sono le novità di questa edizione. Si comincia venerdì 5 Settembre alle 20.30, all'Osteria La Fredda con il Maf Music and Food, serata in cui gli artisti presenti al Maf (tra cui **Massimo Varini**, **Anita Cammarella** & **Davide Facchini**, **Andrea Palazzo**, **Giovanni Baglioni**, **Francesco Faldani**) ceneranno insieme al pubblico e suoneranno i loro repertori, l'appuntamento si ripeterà Sabato 6 e Domenica 7, sempre alle 20.30, nella corte Interna del castello. Inoltre, presso il Cafè Teatro di Fiorano Modenese, il sabato e la domenica sera alle 19 aperitivo in musica in compagnia dei musicisti del Maf. Sempre domenica 7 al Cafè Teatro, alle 17, sessione di autografi con **Stef Burns**. Alle 17.30 conferenza di liuteria applicata con **Roberto Fontanot**.

(Raffaele Bazzani)

## Il Prontobus passerà anche da Formigine

L'importante servizio di trasporto sarà attivo dal mese di settembre. Collegherà le frazioni col capoluogo

Formigine

Il servizio di trasporto provinciale denominato Prontobus si allarga al Comune di Formigine. Il servizio, promosso dal Comune di Formigine (la cui giunta ha appena approvato la decisione) e dall'agenzia per la mobilità di Modena, è gestito dall'Atcm e sarà attivo dal prossimo 15 settembre. La rete di frazioni che metterà in collegamento comprende Colombarone, Casalbo, Magreta, Colombaro, Ponte Fossa, Corlo e Tabina. Naturalmente, meta del collegamento saranno i più importanti centri di servizio di Formigine: uffici comunali,

mercato, castello, poliambulatori, stazioni ferroviarie e alcune fermate extraurbane del trasporto di linea pubblico. Prontobus è un servizio di trasporto che rappresenta una via di mezzo tra il trasporto pubblico e quello privato, e cerca di venire incontro alle esigenze dei cittadini più in difficoltà dal punto di vista degli spostamenti. Sarà attivo nelle giornate di lunedì, giovedì e sabato, dalle 8 alle 13. Per usufruire del servizio sarà necessario prenotare, chiamando - nei giorni feriali dalle ore 8 alle 18 - al numero 840.00.11.00. Le fermate dei mezzi saranno contraddistinte dal logo del servizio, e saranno



trentasette. Ma quanto costerà il servizio? Nulla di più di quanto non costino i biglietti dei normali servizi di linea. Biglietti che, per Prontobus, potranno essere acquistati anche a bordo, al prezzo di un euro. Un trattamento particolare sarà riservato ai nuovi abbonati residenti a Formigine, con una

promozione che prevede l'acquisto di una cosiddetta Atcm Card che sarà valida per la zona che comprende i collegamenti fra i comuni di Fiorano, Sassuolo, Castellarano, Maranello e naturalmente Formigine. Un minibus partirà da via San Francesco (in prossimità del castello) a disposizione degli utenti.

SETTEGIORNI

Fiorano

### Strada asfaltata

Dal 20 luglio si comincerà a lavorare a una nuova asfaltatura del tratto Anas della Modena-Fiorano. L'obiettivo è arrivare alla ripresa dell'attività lavorativa più intensa con la strada sistemata e la possibilità di alzare il limite di velocità, su tutta l'arteria, portandolo a centodieci chilometri orari.

Formigine

### Punto da un calabrone

Stefano Bazzani, agricoltore di 35 anni, ha rischiato di morire a causa di uno choc anafilattico provocato da una puntura di calabrone. Solo il tempestivo arrivo al pronto soccorso ha impedito che si verificasse la tragedia. L'insetto era in una balla di paglia dove aveva costruito il proprio nido.

Fiorano

### Linea mare Atcm

La Linea Mare Atcm, il servizio di bus Granturismo, collega tutti i giorni fino al 31 agosto la provincia di Modena con 23 località della Riviera Romagnola. Grazie alla Linea Mare Atcm è possibile partire anche da Fiorano per raggiungere in tutta comodità e a prezzi convenienti le spiagge dell'Adriatico.

Formigine

### Musica di Puccini

Domenica 20 luglio, in piazza Calcagnini a Formigine, il Comune di Formigine dedica un omaggio - a 150 anni dalla nascita - all'illustre compositore Giacomo Puccini, con un concerto dell'Orchestra Nazionale della Lettonia, una delle più acclamate di tutta l'Europa. La partecipazione è a ingresso gratuito.

ALLESTIMENTI FIERISTICI  
ARREDAMENTI PER INTERNI  
A&M Production  
Inviare progettare emozionare

AUTOLAVAGGIO RAPIDO  
**FERRARINI**  
Self Service  
Via Bosco, 4/a  
43019 Pradissolo di Scandiano (RE)  
Cell. 340-6557338

DISCOUNT della PIASTRELLA  
pavimenti - rivestimenti - zanzare  
arredo bagno - rubinetteria  
7.70 € al mq  
Via Emilia - Bagno Rubiera - 42100 (RE)  
Tel. 0522.342093  
Fax. 0522.342487

**GAW PLAST** S.p.A.  
FILM IN POLIETILENE MONOESTRUSO E COESTRUSO  
In bobine, cappucci, sacchi e fogli  
termostrabile - no cuffant stretch hood - microforato  
watermilake - plastfood  
Via della Repubblica, 29 - Roncole (RE) Italy  
Tel. 0526.403011 - Fax 0526.119997 E  
www.gawplast.com - www.gawplast.com



# SMALTICERAM

Colorificio ceramico

Il vostro partner in ricerca, sviluppo e innovazione

SMALTICERAM S.p.A. Via della Repubblica 10/12 42014 Roncole (Castellarano) (RE) Italia Telefono: +39 0526 403011 Fax: +39 0526 119997

ALLESTIMENTI FIERISTICI

ARREDAMENTI PER INTERNI

A&M Production

Intuire progettare emozionare

MITO L'IMMAGINE RAPIDO

FERRARINI

Self Service

Via Basco, 1/11  
42019 Pratirosso  
di Scandiano (RE)  
Cell. 340.6554338

DISCOUNT della PIASTRELLA

pavimenti - rivestimenti - sanitari  
arredo bagno - rubinetteria

7,70 € al mq

Via Emilia - Bagno Rubiera - 42100 (RE)  
Tel. 0522.342093  
Fax. 0522.342687

GAFFI PLAST S.p.A.

FILM IN POLIETILENE MONOESTRUSO E COESTRUSO  
In bobine, cappucci, sacchi e fogli

termoisolante - no collanti  
stretch hood - microforato  
autoregolabile - plastibed

Viale della Repubblica, 29 - Rovigo (VE) Italy  
Tel. 0426.403371 - Fax 0426.119997  
info@gaffiplast.com - www.gaffiplast.com

## Donne, ci vuole uno scatto da uomini

Il Comune di Maranello ha indetto un concorso fotografico rivolto alle signore. Il soggetto dev'essere maschile

Maranello

Questo articolo è rivolto alle donne. Specialmente a quelle che hanno a che fare con un uomo. Cioè tutte. Ed è rivolto a tutte quelle donne che nella vita hanno incrociato il loro cammino con quello di un essere dotato di cromosoma XY. Si comincia presto, dalla nascita, quando il nostro papà anziché dare aiuto e sostegno alla mamma in sala parto se ne sta lì con sguardo ebete e, nella migliore delle ipotesi, non fa nulla, mentre nella peggiore sviene, intralciando il lavoro di medici e ostetriche. Ecco, gli uomini nelle nostre vite iniziano a fare danni fin da quando non siamo ancora venute al mondo. Poi non è che migliori, con il passare degli anni. Piccole



donne crescono, trovano il fidanzato, spesso ne piantano sei o sette (mila) prima di convolare a giuste nozze con il principe - quasi - azzurro (diciamo azzurrino, dai...), e lì è tutto un proliferare di chiacchierate con le amiche sui di lui difetti, le di lui idiosincrasie, la di lui mamma ingombrante e invadente e così via. Questo articolo è rivolto alle donne. A quelle che dagli

uomini vengono discriminate, anche inconsciamente, a quelle che vanno ai colloqui di lavoro sapendo che la famigerata età fertile e il matrimonio imminente certo non depongono a favore di un'assunzione, soprattutto se l'altro lato della candidatura è maschile. Questo articolo è rivolto a tutte quelle donne che almeno una volta nella vita hanno pensato,

sognato, sperato di poter mostrare al resto del mondo l'altra metà della mela. «Vorrei che tutto il mondo sapesse come sei realmente». Ecco, oggi nel piccolo dei confini comunali di Maranello ce ne viene offerta l'opportunità. Noi donne non siamo certamente immuni da difetti, anzi. Però abbiamo una capacità di visione del mondo, e del mon-

do maschile, che ci rende così estremamente affascinanti e altrettanto pericolose. Quindi ancora una volta un concorso fotografico ci offre la possibilità di dire quello che abbiamo dentro. Siamo così, dolcemente complicate. E della nostra complicazione vogliamo fare bandiera, mostrando attraverso il potente mezzo della fotografia quello che pensiamo degli uomini, come li vediamo attraverso un obiettivo. Il concorso indetto dal Comune di Maranello è aperto a tutte le donne che si diletano con una macchina fotografica in mano, e che hanno voglia di provare a dare una consistenza fisica ai pensieri che da sempre le accompagnano. C'è tempo fino alla fine di settembre per scovare qualche uomo che abbia voglia di mettersi a nudo e farsi ritrarre in pregi e difetti, presentando poi le opere alla sempre fertile cucina di idee del Comune del cavallino. E ricordate, non c'è bisogno di alzare tanto la sensibilità della pellicola, basta la nostra per mettere emozione su carta fotografica.

(Francesca Soli)

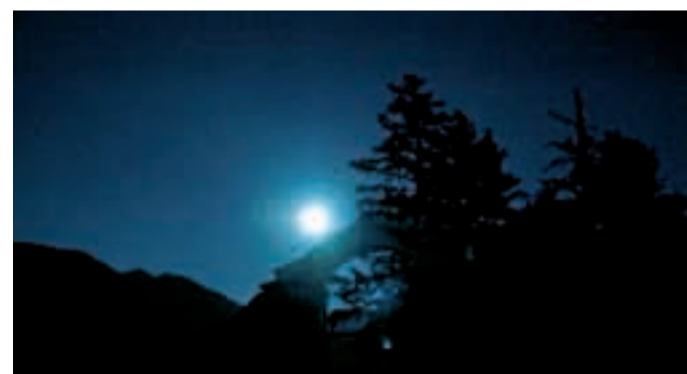
## Musica, buon vino e stelle cadenti

La manifestazione Calici di Stelle prende il via il 25 luglio per concludersi nella magica notte di San Lorenzo

Castelvetro

La magica notte di San Lorenzo anche quest'anno vedrà migliaia di persone con il naso all'insù con l'intento di scrutare il cielo nella speranza di vedere qualche stella cadente che porti un po' di fortuna, dato che di questi tempi se ne ha bisogno più che mai. Così, in attesa della lunga notte del dieci agosto, fioriscono svariate attività volte ad accompagnare i cittadini verso questo romantico appuntamento. Il Comune di Castelvetro ha organizzato, per il quinto anno, le manifestazioni "Calici di Stelle", che prenderanno il via venerdì 25

luglio con il Duo Concerto Italiano e saranno accompagnate da degustazioni enogastronomiche. Lo scopo delle serate Calici di Stelle, infatti, è quello di unificare sotto un'unica bandiera musica e vino, riunendo note e specialità di gastronomia tipiche in tre serate magiche di musica e stelle cadenti. L'iniziativa è promossa dall'associazione nazionale delle città del vino e dal movimento turismo del vino in collaborazione con l'unione italiana astrofili e si svolge in contemporanea in molte piazze e nei giardini dei comuni aderenti all'associazione ed a forte vocazione vinicola. Gli appuntamenti in cartellone,



poi, prevedono una serata di suoni "divini" con un concerto lirico a cura del maestro Luigi Ferrari, venerdì 1 agosto, e infine la magica notte di San Lorenzo, domenica 10 agosto, quando nella piazza della dama di Castelvetro risuoneranno le calde note del flamenco che accompagneranno il pubblico lungo la serata di musica e degustazione. A tutti i partecipanti verrà regalato un calice creato ad hoc per la

degustazione durante le serate e inoltre nel biglietto di ingresso sarà compreso l'accesso al buffet di specialità tipiche della nostra zona. Calici di Stelle sarà, fra l'altro, un'occasione per assaporare le migliori produzioni di Lambrusco Grasparossa di Castelvetro di Modena Doc, ma sempre rimanendo con il naso ricolto verso il cielo....

(F.S.)

### SETTEGIORNI

Maranello

#### Progetto anziani

Uno specifico progetto per anziani è stato approvato dalla giunta di Maranello in convenzione con l'Avap locale. Prevede trasporti dedicati non solo alle situazioni sanitarie ma anche a motivi di utilità personale e pubblica. Il Comune si è sostituito nel finanziamento alla Fondazione Cassa di Risparmio.

Maranello

#### Situazione della mobilità

A Maranello è stata fatta la "fotografia" della situazione viaria. Il comune risulta avere 122 chilometri di strade e venti piste ciclabili. Ha ventiquattro attraversamenti pedonali rialzati (due anni fa ne aveva solo nove) e ha realizzato in media duecento parcheggi nuovi ogni anno, dal 2004 ad oggi.

Maranello

#### Pedemontana chiusa

Da mercoledì, con l'avvio dei lavori per la realizzazione della rotatoria sulla nuova Estense e di nuovi rami di svincolo, a Maranello è stata chiusa al traffico la Pedemontana nel segmento compreso tra la Statale e la circonvallazione. La Pedemontana rimarrà chiusa fino alla fine del mese di agosto.

Maranello

#### Interruzione gas

Via della Resistenza, via Legnano, via Adriatico, e via Vignola, nel capoluogo di Maranello, sono strade che nello scorso pomeriggio di mercoledì sono rimaste prive della fornitura di gas, a causa della rottura di una tubatura. Squadre di Hera hanno lavorato fino a sera per il ripristino del servizio.



Rondine Group

via Emilia Ovest 53/a  
(vicino a Multisala Emiro)  
Rubiera (RE)  
www.rondinegroup.com  
info@rondinegroup.com

Made in Italy

Rondine Group, tra i più importanti produttori di gres porcellanato per pavimento e rivestimento, apre al pubblico la nuova sala mostra dedicata a privati, posatori e imprese.

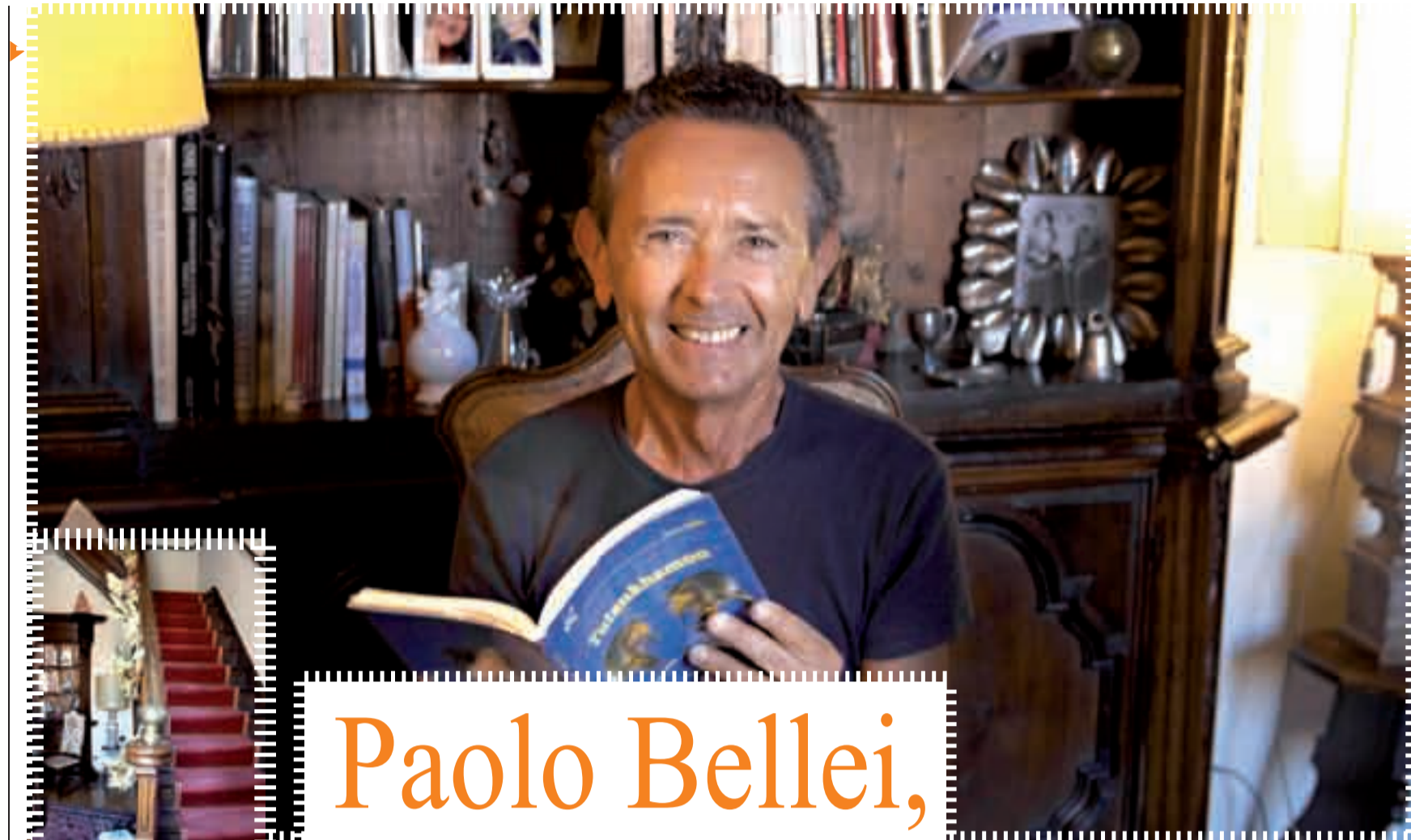
"Il lusso accessibile a tutti"

VENDITA DIRETTA A PREZZI DI FABBRICA

Orari apertura: Lunedì - Venerdì: 8.30-12.30 / 14.30-18.30 - Sabato: 9-13

È gradita la visita su appuntamento:

contattare sig. Giuseppe Maior (responsabile show room) ai numeri 0522 625.212 - 348 90.24.110



## Paolo Bellei, il filo d'oro di Sassuolo

*Lo stilista racconta gli inizi, le firme, il presente come arredatore e le aspirazioni per il futuro. Tra salotti bene e clienti difficili resta la grande passione per l'Egitto*

Esistono persone in grado di stabilire, a pelle, un rapporto empatico con le persone che si trovano di fronte. **Paolo Bellei** è una di queste. Raggiunto nella sua casa studio, la prima cosa che fa è accogliere il visitatore con un sorriso cortese, di quelli che derivano dall'esperienza di chi è stato a contatto con il pubblico una vita intera. Non un sorriso falso, di circostanza, ma di quelli che rispecchiano una personalità solida e aperta verso il prossimo. Bellei è considerato ad oggi il sarto delle signore bene dei salotti della Sassuolo degli anni d'oro, quelli della crescita delle ceramiche insomma. «Non esageriamo - ci tiene subito a precisare - erano in prevalenza care amiche per cui confezionavo vestiti su misura», tende a sminuire, ma in realtà ne sono passate parecchie di stoffe preziose dal suo atelier.

Il papà aveva una rivendita di ceramiche mentre la mamma faceva la sarta, ecco svelata l'origine della sua passione: «La piastrella è talmente fredda...», e in effetti fatti salvi i bagni, in casa domina il parquet: «Molto più caldo, decisamente». Ripercorrendo la sua storia: «Ho iniziato a Reggio con il negozio Alcaseltzer, giravo molto in quegli anni tra Parigi e Londra. Si trattava di un negozio che proponeva articoli vintage, una novità se consideriamo che eravamo negli anni '70. Mi piaceva viaggiare, è una cosa che ti apre la mente, anche se io una vena creativa l'ho sempre avuta», e poi la svolta dell'atelier: «Dopo tre anni circa ho chiuso il negozio e ho cominciato a lavorare su richiesta in casa, sulle richieste di qualche amica finché anche i titolari di negozi importanti hanno cominciato a richiedere le mie creazioni. Così per un tot di anni ho lavorato per i punti Biba, per Biffi a Milano, Papeete a Riccione, Penelope a Brescia e altri, esportavo fino a Hong Kong e Singapore». Mica nomi da poco: «Già a diciannove-vent'anni frequentavo un certo ambiente, tra Cortina, Saint Tropez e la Roma della Dolce vita felliniana; ma ci vuole un certo pelo sullo stomaco per sopravvivere a certe situazioni che possono rivelarsi terrificanti».

E quindi: «Ad un certo punto ti rendi conto che o diventi grande o resti piccolo; io il mio cordone ombelicale non l'ho mai reciso e quindi sono rimasto "piccolo" nel senso che anziché andare a vivere da un'altra parte e fare carriera, ho preferito rimanere nella mia Sassuolo e coltivare il mio atelier».

Ad oggi: «Ufficialmente sarei in pensione, ma continuo a fare qualcosa per le amiche più care, poi mi sono dato all'arredamento e agli addobbi natalizi, anche questo resta a livello di hobbistica più che altro». Ma c'è anche un'altra grande passione nella vita di Paolo Bellei, o forse sarebbe meglio dire "nelle vite": «Adesso sono molto preso dall'Egitto e dalla storia che c'è dietro il mio libro». Il volume si intitola "Lettere dal cielo" e si tratta di una collezione epistolare raccolta meticolosamente da Paolo e una sua mica nel corso di circa dieci anni. La cosa curiosa è che le lettere sono inviate a mezzo transfert da Tutankhamon, dodicesimo faraone della diciottesima dinastia: «Il libro in effetti non l'ho scritto io. Sono lettere dedicate a me che ho ricevuto tramite scrittura guidata. Parlano di Dio e dell'amore con e verso Dio e fanno riferimento ad una mia vita passata alla corte del padre come suo consigliere». Una cosa davvero inusuale e complicata da gestire: «E' qualcosa che fa molto effetto, molto personale e che mi ha dato tantissimo; un'esperienza bellissima ma abbastanza difficile da condividere», ma prima si parlava di Dio, la reincarnazione è una credenza lontana dal cristianesimo: «Sono assolutamente credente, lo so, ho tutte le contraddizioni delle persone normali».

Va messo agli atti che di elementi suggestivi nella vicenda ce ne sono diversi, uno in particolare che fa riferimento ad un episodio ben circoscritto: «Il faraone mi chiese di riempirgli la tomba di fiordaliso una volta morto. Quando andai a visitare la tomba, la prima cosa che notai furono proprio questi bouquet di fiori in una bacheca, conservati molto bene, ma nessuno gli dà molto peso in mezzo ai gioielli e agli sfarzi faraonici. Io invece rimasi di fronte alla

bacheca per un bel po', con una strana sensazione addosso. Ebbene, oggi, in tutte le lettere c'è un disegno floreale inconfondibile». Gli aneddoti non si limitano a questo e bisogna dire che ci sono circostanze talmente dettagliate da essere difficilmente considerate mere "coincidenze". Inoltre Bellei non è certo in cerca di facile gloria: «Mi era stato chiesto di partecipare al Maurizio Costanzo Show, ma figuriamoci, solo qualche ora prima della trasmissione avrei scoperto chi sarebbe stato ospite con me. Se avessero chiamato personaggi come il mago Otelma, sarei diventato un fenomeno da baraccone "che parla col faraone"».

Tornando agli aneddoti dell'atelier invece, ce ne sono un paio divertenti: «Venti anni fa ho confezionato un abito di matrimonio per una mia amica, adesso sarebbe normale ma all'epoca non era così scontato presentarsi all'altare completamente accollati sul davanti e completamente scollati sulla schiena, fino ad arrivare quasi alle natiche. Quando la madre della mia amica le fece presente la cosa lei rispose: "quando il prete avrà finito la funzione, io sarò già sposata e solo a quel punto vedrà lo scollo!"». E poi un aneddoto meno piacevole: «Mi era capitata una cliente di Milano che aveva visto un modello di uno stilista famoso e voleva che lo riproducessi esattamente uguale. Il problema è che non avevo una foto e nemmeno una traccia, quindi dopo varie correzioni e lamentele da parte della signora io le consegnai l'abito da sposa metà imbastito e metà no. Non ne potevo più di sentirle dire "qui non è uguale, quello è meglio, la cucitura andrebbe così...", è svilente e offensivo pretendere una copia esatta da un sarto che di norma lavora sulla persona che ha di fronte». E l'ispirazione di certo a Bellei non è mai mancata, ha ottimi punti di riferimento: «Il mio Maestro è sempre stato Valentino», e chi conosce le creazioni in questione sa bene di cosa stiamo parlando.

Adesso, per concludere si può dire: «E vissero tutti felici e contenti».

(Elisa Disarò)

**Green Bar**  
di Maffioli Andrea

prime colazioni  
aperitivi  
weekend  
gnocco fritto

**GELATO ARTIGIANALE**

via Radici 20/c Vergola  
Tel. 0536.824908

**LITOKOL**  
HI-PERFORMANCE BUILDING PRODUCTS

**Adesivi, sigillanti e prodotti speciali per edilizia**

[www.litokol.it](http://www.litokol.it)  
Tel. 0522.626391

**PORCELANOSA**  
gruppo

VIA REGINA PACIS, 210  
41049 SASSUOLO (MO)  
TEL. 0536.806677  
FAX 0536.806504

VIA BRAIDA, 93  
FIORENZUOLA D'ARZIZIO  
41045 (MO)  
TEL. 0586.889388  
FAX 0586.109840

**SMALTICERAM**  
colorificio ceramico

il vostro partner in ricerca,  
sviluppo e innovazione

SpA, via della Repubblica 10/12  
42014 - Roteglia di Castell'Arno (RE)  
Tel. 0536.864811 - Fax 0536.851233

**TRASLOCHI CON RITIRO ARREDI USATI**  
NOLEGGIO PIATTAFORME AEREE - SGOMBRO DI CANTINE E SOLAI - SERVIZIO DI DISCARICA

**PORTA LIBERA**  
emporio delle occasioni

via Decorati al valore militare 6 - 41049 Sassuolo (MO) - Tel. 0536 804514 - Cell. 347 555214  
[www.portalibera.it](http://www.portalibera.it) - [www.paginegialle.it/porta-libera](http://www.paginegialle.it/porta-libera)

**VENDITA ARREDI USATI**  
VENDITA E COMPRAVENDITA ARREDI USATI, ELETTRODOMESTICI, OGGETTISTICA E COLLEZIONISMO

# Tresinaro, ma è pulizia o distruzione?

L'intervento in atto nell'alveo del torrente sta comprendendo l'abbattimento di alberi e lo sventramento di alcune sponde

Scandiano

Non c'è pace per le sponde del Tresinaro. Nelle settimane scorse è partito un grande intervento di pulizia di tutto l'alveo. Il demanio e la Bonifica Parmigiana Moglia stanno ripulendo e modellando le sponde e l'alveo del tratto che da Scandiano va verso Arceto per impedire che nel prossimo futuro avvengano delle esondazioni o degli allagamenti. L'intervento consiste nel togliere tutti i rami e gli alberi secchi che sono presenti nel letto del torrente e nel tagliare tutte le essenze arboree che sono cresciute sulle sponde o



Un'immagine del Tresinaro dopo l'intervento di "pulizia"

in prossimità degli argini. Chi transita in questi giorni lungo le sponde può rendersi pienamente conto della mole del lavoro che si sta svolgendo lungo un tratto del fiume che sembra sempre un piccolo torrente innocuo ma in caso di piogge torrenziali può diventare pericoloso e causare dei notevoli danni. In passato il torrente caro al Boiardo ha causato diversi danni come nelle ultime esondazio-

ni ad Arceto quando è uscito dall'alveo e ha danneggiato una pista ciclabile o altre infrastrutture. Per "domare" l'irruenza del Tresinaro negli ultimi anni le rive scandianesi del torrente sono oggetto di una serie di lavori di sistemazione idraulica e allo stesso tempo si stanno realizzando una serie di interventi per rendere utilizzabile alla popolazione una porzione del territorio che sicuramente è molto

interessante per le sue caratteristiche ambientali. Negli scorsi mesi alcune decine di volontari hanno ripulito dai rifiuti e dal pattume le sponde del fiume all'altezza di Scandiano e poi sono partiti i lavori per la costruzione della pista ciclabile che collegherà la frazione di Rondinara con Ca' de' Caroli e quindi la cittadina del Boiardo. Lo scopo di quest'opera è di realizzare un percorso alter-

nativo a quello stradale per chi vuole utilizzare la bicicletta. In questo modo sarà possibile attraversare in bicicletta o a piedi tutta l'area del parco fluviale del Tresinaro e raggiungere i boschi che si trovano sulla collina e percorrere una sorta di itinerario ad anello che metterà in risalto le bellezze naturalistiche e storiche del territorio.

Va sottolineato che, nell'ambito della costruzione del parco fluviale del Tresinaro, gli ultimi quattro anni si sono rilevati decisivi con la realizzazione di consistenti opere previste nel progetto più complessivo.

Tra le diverse opere è stata completata la costruzione del tratto Scandiano-Arceto di pista ciclo-pedonale, della lunghezza di quattro chilometri, con il completamento del tratto arcetano, l'intera costruzione del tratto di Fellegara (in parte realizzato nell'ambito del piano urbanistico "ex Cavalli").

E' stata inoltre realizzato il ponte ciclo-pedonale di Fellegara, a lato del ponte carrabile preesistente, e il primo stralcio del tratto tra Scandiano e Ca' de' Caroli della lunghezza di circa un chilometro.

(Paolo Ruini)

# Mutuo per la casa, molti non ce la fanno

Rubiera

Con la crisi dei mutui molte famiglie, anche di Rubiera, si sono viste crescere la rata in maniera esponenziale. Abbiamo incontrato Giovanna, rubierese, operatrice Family presso un importante gruppo bancario nazionale per farci spiegare bene la situazione attuale che colpisce anche il nostro distretto. E' vera questa crisi dei mutui o è solo una montatura dei mass-media? «Purtroppo la salita dei tassi si è fatta sentire. Di certo è più in difficoltà chi in passato aveva contratto un mutuo

a tasso variabile. Soprattutto chi per un motivo o per l'altro aveva contratto un debito molto alto».

**E così poi vengono da lei a lamentarsi...**

«Si figuri, c'è chi dopo un anno dal mutuo ha già deciso di vendere casa perché non ce la fa a pagarla! Purtroppo ci sono tante persone che iniziano a trovarsi in seria difficoltà e ci chiedono aiuto. Noi più di tanto non possiamo fare. Un rimedio a volte è quello di allungare il mutuo, ma non sempre è possibile. C'è poi anche chi viene a chiedere come fare per passare dal tasso variabile al tasso fisso, sperando in una riduzione della rata, ma

nell'immediato non è così che funziona».

**Cioè?**

«Ad oggi il tasso fisso è maggiore di quello variabile. Quindi se modifico il mutuo passando al fisso, nell'immediato la rata sale invece di scendere. L'effetto che determino è quello di tutelarmi nel futuro nei confronti di eventuali aumenti di tassi».

**Con le ultime novità del Governo le cose miglioreranno?**

«Guardi, il giorno dopo il varo del provvedimento diverse persone hanno telefonato per sapere come fare operativamente per ridurre la rata. Questo a testimonianza che effettivamente il provvedimento rappresenta una



Anche i rubieresi sono alle prese con la ferrea morsa del tasso variabile. Si spera che coi nuovi provvedimenti del governo le cose si mettano meglio

teresse (Irs 10 anni) e di un tasso commerciale (Spread) pari allo 0,5%. Ad oggi parleremo quindi di un 5,13% circa. Dunque, globalmente, nessuno sconto».

(Marco Torricelli)

## SETTEGIORNI

Scandiano  
**L'Orlando per ragazzi**

Il più celebre autore italiano per ragazzi di oggi, Roberto Piumini, ripropone ai lettori piccoli e grandi l'atmosfera del capolavoro di un grande poeta del passato tra amori, draghi e magie e cavallieri. Piumini ha infatti riscritto L'Orlando Innamorato del Boiardo con disegni di ragazzi scandianesi.

Scandiano  
**Visite in Rocca**

Dalla settimana scorsa sono riprese le visite alla Rocca dei Boiardo e al castello di Arceto. I visitatori possono essere condotti all'interno delle sale, negli appartamenti signorili, nei cortili e nei sotterranei dei manieri, guidati da esperti di storia e arte. Prossime date: 23 luglio, 3 e 10 settembre.

Rubiera  
**Bretella, opera prioritaria**

La Regione (alla pari di Confindustria) ha confermato la natura prioritaria della bretella Campogalliano-Sassuolo. Un atteggiamento in linea con i contenuti dell'Atto Aggiuntivo dell'Intesa Generale Quadro del 2003, siglato lo scorso mese di dicembre dal presidente della Regione Vasco Errani.

Scandiano  
**Distributore latte fresco**

E' stato inaugurato la settimana scorsa ad Arceto, alla presenza di numerose autorità cittadine, il primo distributore di latte fresco del comune di Scandiano. Il distributore si trova sulla strada Provinciale per Casalgrande, e appartiene all'azienda agricola dei coniugi Debora e Massimo Canepari.

ALLESTIMENTI FIERISTICI  
ARREDAMENTI PER INTERNI  
A&M Production  
intuire progettare emozionare

AUTOLAVAGGIO RAPIDO  
**FERRARINI**  
Self Service  
Via Bosco, 4/a  
42019 Pradissolo di Scandiano (RE)  
Cell. 340-6557338

DISCOUNT della PIASTRELLA  
pavimenti - rivestimenti - zonificati  
arredo bagno - rubinetteria  
7.70 € al mq  
Via Emilia - Bagno Rubiera - 42100 (RE)  
Tel. 0522-342093  
Fax. 0522-342487

GAZ PLAST S.p.A.  
FILM IN POLIETILENE MONOESTRUSO E COESTRUSO  
In bobine, cappucci, sacchi e fogli  
biomontabile - no collant stretch hood - microforato  
www.gazplast.com

**Rondine Group**  
via Emilia Ovest 53/a  
(vicino a Multisala Emiro)  
Rubiera (RE)  
www.rondinegroup.com  
info@rondinegroup.com  
Made in Italy

Rondine Group, tra i più importanti produttori di gres porcellanato per pavimento e rivestimento, apre al pubblico la nuova sala mostra dedicata a privati, posatori e imprese.  
**"Il lusso accessibile a tutti"**  
**VENDITA DIRETTA A PREZZI DI FABBRICA**  
Orari apertura: Lunedì - Venerdì: 8.30-12.30 / 14.30-18.30 - Sabato: 9-13  
E' gradita la visita su appuntamento:  
contattare sig. Giuseppe Masini (responsabile show room) ai numeri 0522-625.212 - 345.90.24.110

# Casalgrande si candida a capitale culturale del distretto reggiano

Con tre cinema, un teatro nuovo e un contenitore come Villa Spalletti, il comune può diventare la locomotiva trainante del territorio

**Casalgrande**

Casalgrande potrebbe diventare la capitale culturale del comprensorio delle ceramiche?

Un quesito che viene spontaneo perché in questo comune vi sono delle peculiarità sicuramente uniche che lo distinguono da molte altre realtà confinanti.

Inoltre, il fatto che esista una sorta di rapporto molto stretto fra volontariato, aziende disponibili a sponsorizzare, amministrazione comunale e privati fa sì che nel comune ceramico vi siano sempre nell'arco dell'anno delle iniziative che attirano tantissime persone.

La presenza di ben tre cinema, uno a Veggia e due nel



capoluogo.

La presenza di un grande teatro come quello dedicato al celeberrimo cantautore italiano **Fabrizio De Andrè** e di quella di varie strutture teatrali parrocchiali, sono infrastrutture che permettono lo sviluppo di centinaia di iniziative che coinvolgono ogni anno migliaia di persone.

Oltre a questo aspetto vi sono da aggiungere le numerose sedi di associazioni culturali e ricreative come ad esempio il Bocciodromo dove oltre al gioco delle bocce vengono realizzate numerose iniziative di aggregazione. In effetti la presenza di contenitori, come la bellissima Villa Spalletti, in grado di favorire la messa in scena di spettacoli o altre iniziative ha favorito non poco la voglia di fare delle associazioni locali e di tantissimi volontari che vedono negli spettacoli musicali e culturali sicuramente un modo diverso per potersi esprimere e quindi vivere meglio.

Per dare un'idea della mole di iniziative che sono in programma nel comune ceramico basta dare un'occhiata al programma ufficiale che è presente nel sito del Comune e dove non sono presenti le iniziative delle parrocchie.

Queste ultime sono anche loro particolarmente attive in sagre e

appuntamento.

Si parte il 19-20 luglio con la fiera di Salvaterra nella Zona sportiva della frazione.

Però gli appuntamenti veramente "forti" sono quelli in programma a Villa Spalletti che partiranno da domenica 20 luglio alle ore 21 con Ensemble Teatro Regio di Torino e **Anna Tifu**: "Le quattro stagioni" di **Antonio Vivaldi** a S. Donnino di Liguria - Scuderia di Villa Spalletti; costo del biglietto 10 euro. Lunedì 21 a partire dalle ore 20.30. A cena sulle note di crezza de ma', sempre a S. Donnino di Liguria - Corte di Villa Spalletti. Tributo enogastronomico a Faber.

Menù d'ispirazione ligure e serata di musica con **Anime Salve, Marco Baroni, Marco Dieci e Faber Noster**. Costo della cena e dello spettacolo: 50 euro.

Il 22 luglio alle ore 21.30, concerto jazz con gli **Oregon**, a S. Donnino di Liguria - Scuderia di Villa Spalletti. Ingresso 15 euro.

Il 23 luglio, doppio concerto jazz con **Boianz e Blastula**, a S. Donnino di Liguria - Scuderia di Villa Spalletti, ore 21.30. Ingresso libero.

Il 28 luglio è la volta di **Stekka** e i **Cover Garden**, nell'ambito della Sagra di S. Antonino.

(Paolo Ruini)

**Green Bar**  
di Mattioli Andrea

prime colazioni  
aperitivi  
weekend  
gnocco fritto

**GELATO ARTIGIANALE**

via Radici 20/c Veggia  
Tel. 0536.824908

**LITOKOL**  
AL-PERFORMANCE BUILDING PRODUCTS

**Adesivi, sigillanti e prodotti speciali per edilizia**

www.litokol.it  
Tel. 0522.626391

**PORCELANOSA**  
gruppo

VIA REGINA PACIS, 210  
41049 SASSUOLO (MO)  
TEL. 0536.806677  
FAX 0536.806504

VIA BRAIDA, 92  
FIORENZUOLA D'ARZIZIO  
41045 (MO)  
TEL. 0586.889388  
FAX 0586.109840

**SMALTICERAM**  
colorificio ceramico

il vostro partner in ricerca, sviluppo e innovazione

S.p.A. via della Repubblica 10/12  
42014 - Roteglia di Castell'Arno (RE)  
Tel. 0536.864811 - Fax 0536.851233

# Aumenta la benzina? Si va a lavorare tutti su una sola macchina

L'iniziativa di un gruppo di dipendenti dell'Ariostea ha permesso di risparmiare più di mille euro a testa in un anno. E si inquina meno

**Castellarano**

Un modo per contrastare l'aumento del costo dei carburanti è sicuramente quello di organizzarsi e di raggiungere in più persone il posto di lavoro magari con un solo mezzo. Recentemente si è svolto a Castellarano il quinto incontro sulle iniziative che sono state messe in campo da "Castellarano Sostenibile" ed è emersa la necessità di promuovere il Car pooling, ovvero raggiungere il posto di lavoro con un mezzo unico in più persone. Attualmente questa tecnica è utilizzata in modo sperimentale da

una decina di persone che utilizzano due mezzi per raggiungere dalla collina la ceramica Ariostea di Castellarano. Un'iniziativa che è partita nel 2007 e ha visto risparmiare oltre 1200 euro a testa per chi ha preferito fare il tragitto casa-lavoro in compagnia. Si tratta di un risparmio notevole e durante il forum di Castellarano sostenibile è stata sottolineata la necessità di promuovere questa pratica che permette di inquinare di meno e al tempo stesso di risparmiare delle somme ingenti a chi la pratica. Inoltre durante il "forum" è stato annunciato che a settembre vi sarà

un altro mezzo che verrà utilizzato per lo spostamento dalla montagna alla pianura di dipendenti sempre della ceramica Ariostea. Si tratta sicuramente di iniziative pilota che hanno un piccolo impatto sulla diminuzione del traffico e delle emissioni di inquinamento ma che però sono sicuramente da apripista per diffondere una nuova mentalità. In effetti il comune di Castellarano grazie ai progetti di "Castellarano sostenibile" che stanno coinvolgendo in vari setto-

ri oltre un centinaio di persone sta sviluppando dalla base una mentalità sia di rispetto ambientale che di utilizzo più razionale delle risorse. Sembrano gocce nel mare, però per chi effettua questo tipo di attività alla fine i risparmi si aggirano fra i mille e i 1500 euro all'anno a seconda della distanza che viene percorsa.

(P.R.)



**SETTEGIORNI**

**Casalgrande**  
**Rifacimenti strade**

Il Comune di Casalgrande ha in programma una serie di interventi, per una spesa complessiva di 860mila euro che serviranno a risistemare strade, costruire nuovi tracciati e realizzare un percorso ciclopedonale. L'obiettivo dei lavori è quello di rendere le strade più sicure e migliorare la viabilità.

**Castellarano**  
**Addio a Renata Orlandini**

E' deceduta la settimana scorsa Renata Orlandini, all'età di 73 anni. Insieme al marito Fausto Medici era nota perché nei primi anni '70 erano entrambi al seguito del team motociclistico sponsorizzato dalla ceramica Della Robbia di Casalgrande, una squadra che si impose ai mondiali della classe 500.

**Casalgrande**  
**Mercatino antiquariato**

Continua la nona edizione del "Mercatino dell'Antiquariato - Boglioni Antiquaria, alla cui conclusione mancano le sere del 22 e del 29 luglio. Come sempre, nell'ambito dell'iniziativa si possono trovare, oltre al mercatino, attrazioni varie presso l'area del centro del capoluogo, dalle 19 alle 23.30.

**Castellarano**  
**Apertura della Rocchetta**

Continuano le visite gratuite, ogni domenica (dalle 15 alle 19), della Rocchetta di Castellarano; visite che termineranno il 31 ottobre (chiuso tutto agosto). Sono anche previste visite guidate al borgo medievale del capoluogo. Occorre prenotare entro il secondo sabato del mese (0536-850.334).

target studio presenta l'esclusiva mostra delle

# COLLEZIONI DAL MONDO

via Marzabotto 21, 41042 - Fiorano Modenese (Mo), Italia T +39 0536 831 305 F +39 0536 911 027 E target.design@targetstudio.net

## Precisazione

Riguardo l'articolo pubblicato sul numero 17 del Dstretto del 12 luglio 2008, il dottor Angelo Gualtieri precisa: «Non è che "molti non abbiamo interesse a mettersi in regola perché i controlli vengono fatti da un'azienda su diverse migliaia". Quindi, la parola "interesse" è usata impropriamente. Piuttosto, e questa è la frase esatta, molti contribuenti non si adeguano perché sperano che il fisco nei loro confronti non emetta avviso di accertamento; d'altronde il fisco non può controllare tutto e tutti. Inoltre, il limite (inferiore) per l'applicazione degli studi di settore è di euro 7.746.853».

**VIETATO  
LAMENTARSI**

## Meglio tornare al Coreco?

Per le vostre lamentele scrivete a: redazione@dstretto.191.it

Oggi, i rapporti tra i cittadini e la pubblica amministrazione sono disciplinati sulla base di normative che dovrebbero renderli snelli, chiari, trasparenti e soprattutto facili nelle modalità di applicazione con tempi certi e predeterminati. Ma non è così!

Nella pratica se un'azienda, un cittadino, un consigliere volesse ricorrere contro un atto amministrativo emesso da un ente locale, si troverebbe costretto ad intraprendere un ricorso al Tar (tribunale ammi-

nistrativo regionale) con spese che si aggirano, per avvocati specializzati nella materia e spese giudiziarie attorno ad un minimo di cinquemila euro. In campo penale è previsto l'istituto del patrocinio gratuito quando una parte in causa non sia in grado di assolvere agli impegni conseguenti al pagamento delle spese di procedimento per un processo penale, se indigente. Allora perché, questo principio non può essere applicato anche in campo amministrativo, dove la probabilità di controversia e di errore è ormai diventata patologica?

Può fare valere i suoi diritti solo chi ha il portafoglio gonfio o chi ha particolari conoscenze?

Prima della famigerata riforma Bas-

sanini esisteva un organo, il Coreco a cui venivano fatte osservazioni in merito alla legittimità di un atto, che, prima di compiere l'ultima fase della pubblicità, doveva incorrere nel suo controllo di legittimità.

Allora si pensò di abolirne la funzione poiché si diceva "impediva agli amministratori di svolgere in tempi celeri il loro lavoro, aggiungendo tempi morti al procedimento".

Ma il prezzo qual è stato?

Quello di dover vedere approvate e reattivate delibere illegittime con grave danno a carico della collettività intera senza che i tempi della giustizia, seppur presenti e speciale, impedissero il loro verificarsi.

Ora con il senno di poi, il costo del

Coreco sarebbe ampiamente coperto anche solo dalla decima parte delle spese per i procedimenti di ricorso intrapresi dalle amministrazioni stesse. Il comitato Conto anch'io pertanto, propone la nuova istituzione di un organo in grado di effettuare un controllo preventivo sugli atti emessi ad opera di un organo, sulla fattispecie del Coreco, e al contempo una limitazione ancora più rigorosa di consulenze dirette o indirette che oggi gravano sui bilanci dei comuni e quindi dei cittadini tutti.

Chiunque condivida questo indirizzo avrà la nostra piena disponibilità in merito per approfondire l'argomento.

(Comitato Conto anch'io a Sassuolo)



## Questioni di Stile

### Il vino: un crescendo di tonalità di colore e sapore

di Clara Nese Scaglioni

Gualtiero Marchesi, quando negli anni ottanta gestiva in via Bonvensin Della Riva a Milano il suo ristorante, sui menù aveva, come decorazione, allineate in senso orizzontale una sotto l'altra, delle piccole e delicate leccate di colore.

La prima aveva un colore tenue che nelle altre, mano a mano, aumentava: l'ultima era la più scura. In questa sequenza di pennellate di colore erano contenuti ed espressi con chiarezza il pensiero, la filosofia, l'ordine, la sequenza, il crescendo che, per questo grande cuoco, avrebbe avuto l'andamento e lo svilupparsi di un pranzo nel momento in cui uno chef lo pensa, lo organizza e, soprattutto, lo consiglia e lo serve ai suoi clienti.

In che senso? Secondo Mar-

chesi all'inizio di un pasto si dovrebbero servire piatti con sapori delicati e, procedendo nella degustazione, occorrerebbe aumentarne l'intensità, la corposità e le consistenze.

Stesso discorso si dovrebbe fare anche per i vini (ricordando però che occorrerebbe una enciclopedia per parlarne correttamente).

Limitiamoci a ricordare e raccomandare alcune regole fondamentali.

Il bianco si serve con gli antipasti compresi quelli di mare e di crostacei. Con il pesce si è sempre parlato di bianco ma, ultimamente, si consigliano anche alcuni rossi non troppo corposi. Il rosso giovane si accompagna con le minestre, i consomme, le vellutate, non di carciofi per i quali occorre un discorso a parte, gli sformati, le carni bianche, i risotti.

Il rosso invecchiato, che andrebbe "scaraffato" con qualche ora di anticipo per essere apprezzato e gustato al meglio in tavola, si serve con selvaggina, carni rosse, piatti di carne robusti e formaggi fermentati: il gorgonzola, invece, richiederebbe solo la compagnia di un torcolato o di un sauternes: due grandi, uno italiano l'altro francese.

Con i dessert, a parte quelli con la cioccolata più difficili da abbinare, si preferiscono o sputanti dolci serviti nelle coppe larghe in cui anni fa si beveva lo champagne o vini come il brachetto ed il profumato passito; il vero "top" che, preparato in tante regioni è un vanto tutto italiano.

Anche in questa sequenza, come si può notare, si ritrova il concetto espresso dalle pennellate di Marchesi.



## Il tocco della medusa

### Il bue che dà del cornuto all'asino

di Claudio Sorbo

Conoscete l'espressione "Il bue che dà del cornuto all'asino"? Significa accusare qualcuno di ciò che si è o che si fa.

Pochi ci cascano, soprattutto i personaggi pubblici: di solito hanno un barlume di coscienza che evita loro di scivolare su questa buccia di banana. Eppure mi sono dovuto ricredere.

Ecco i fatti. Il presidente della squadra di calcio del Bologna, dopo tre anni alla guida della società conclusi con la promozione in serie A, decide di cedere la squadra.

Si fa avanti un gruppo di acquirenti guidati dall'avvocato Joe Tacopina, un americano di origine italiana definito dalla stampa del suo paese "the hottest lawyer", il più brillante avvocato del momento, quindi famoso e probabilmente facoltoso.

Apriti cielo: alcuni politici bolognesi, assessori ed ex segretari di partito, esprimono subito un giudizio negativo sull'operazione: non si sa (o meglio, loro non sanno) da dove venga questo Tacopina, di chi sia il portavoce, che veste reale abbia e quale scopo recondito avrebbe spinto lui ed i suoi soci ad interessarsi di un affare tanto modesto e lontano dall'empireo finanziario statunitense, visto che il prezzo di vendita della squadra è contenuto; inoltre, non ci sono blasoni da acquistare (l'ultimo scudetto rossoblu risale a 44 anni fa), il parco giocatori non ha nulla a che vedere né col Chelsea né col Real Madrid, l'età media degli atleti non fa pensare a "Piccoli uomini", semmai a "Viale del tramonto".

I politici sono anche preoccupati: chissà in che mani finirà la gloriosa (una volta) società rossoblu, chissà quale disdoro verrà alla città se l'affare dovesse rivelarsi una bufala.

A questi angoscianti interrogativi il presidente risponde da par suo: repliche taglienti e sarcastiche, riassumibili in una sola espressione, fatevi gli affari vostri ed ai miei penso io.

Si potrà eccepire sulla forma adottata dal presidente ma non si può negare che sulla sostanza ha ragione: la squadra è sua e nonostante non pulluli certo di fuoriclasse, grazie ad un bravo allenatore ed ad una politica finanziaria spargnina è tornata in serie A.

Incapace di opporre argomenti corposi a favore delle sue tesi uno dei politici si è avventurato nella palude dell'origine etnica dell'avvocato americano: il suo cognome testimonia una provenienza che implicitamente fa pensare alle gesta ingloriose di cui sono stati protagonisti alcuni dei nostri connazionali emigrati un secolo fa negli Stati Uniti.

Personalmente, di fronte a questa affermazione, ho pensato che la storia degli Stati Uniti è costellata anche di protagonisti di origine italiana che si sono coperti di vera gloria, come Fiorello La Guardia, Joe Petrosino e, in tempi più recenti, Mario Cuomo, Francis Ford Coppola, Michael Cimino e tanti altri. Poi, ho pensato al bue che dà del cornuto all'asino: l'autore del velenoso sospetto infatti è nato in Germania, è figlio di emigrati dal nostro sud e detiene un cognome che a Merano è assai poco diffuso. Ma si sa, un bel tacer non fu mai scritto.

**il Dstretto**

**DIRETTORE RESPONSABILE**  
ROBERTO CAROLI  
caroliroberto@ceramicanda.com

**DIREZIONE AMMINISTRAZIONE**  
Ceramicanda srl, via De Amicis 4  
42013 Veggia di Casalgrande (RE)  
tel.0536990323 - fax 0536990402

**REDAZIONE IL DSTRETTO**  
via De Amicis 4  
42013 Veggia di Casalgrande (RE)  
tel.0536990323 - fax 0536990402  
redazione@dstretto.191.it

**COORDINATORE EDITORIALE**  
per i comuni dell'area modenese  
Massimo Bassi

**COORDINATORE EDITORIALE**  
per i comuni dell'area reggiana  
Ciro Andrea Piccinini

**COLLABORATORI**  
Elisa Disarò, Barbara Benini, Daniela D'Angeli,  
Guido Sani, Clara Nese Scaglioni, Arrigo Martinelli,  
Marco Giovanelli, Marco Torricelli, Paolo Ruini,  
Claudio Sorbo, Marco Gibertini, Rino Civardi,  
Alessandra Fantaroni.

**GRAFICA**  
Barbara Bertoli

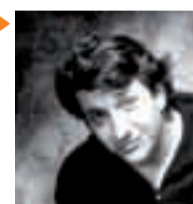
**EDITORE**  
CERAMICANDA SRL  
Pubblicazione registrata presso il Tribunale di Reggio  
Emilia al n°1202 in data 05/12/07

**PUBBLICITÀ**  
Ceramicanda srl, via De Amicis 4  
42013 Veggia di Casalgrande (RE)  
tel.0536990323 - fax 0536990402  
commerciale@dstretto.191.it

**STAMPA**  
SOCIETÀ EDITRICE LOMBARDA SRL - CREMONA

CERAMICANDA garantisce la massima riservatezza dei dati forniti e la possibilità di richiederne gratuitamente la rettifica o la cancellazione scrivendo al responsabile dati Ceramicanda via De Amicis 4 42013 Veggia di Casalgrande (RE). Le informazioni custodite nel nostro archivio elettronico verranno utilizzate al solo scopo di inviare proposte commerciali.  
In conformità alla legge 675/96 sulla tutela dati personali e al codice di autodisciplina ANVED a tutela del consumatore

[www.ceramicanda.com](http://www.ceramicanda.com)



## L'arredo urbano rilancia la ceramica

segue dalla prima pagina

E sarà difficile riuscire a mantenere le posizioni. Quello che Sassuolo dovrà cominciare ad esplorare è l'universo dell'arredo urbano: piazze, aree pedonali, centri storici, attraversamenti pedonali, dossi, rotonde e segnaletica stradale. Un mondo che offre enormi possibilità. Anche alla luce del nuovo sistema che vede abbinati ceramica e acciaio di cui a Casalgrande ne è visibile il primo impiego in un attraversamento pedonale; per il quale manifestano particolare interesse i Comuni di Roma, Maranello, Fiorano e Sassuolo.

Un sistema che garantisce alle amministrazioni comunali resistenza nel tempo, inassorbibilità, ingelività, antiscivolosità e il superamento di vincoli

estetici.

Il gres porcellanato e le sue infinite varietà di colori, che tanto piacciono agli architetti, ha tutti i requisiti per giocare la partita con i porfidi, i marmi e tutti quei materiali che nelle città del mondo dilagano. Anzi, potrebbe conquistare spazi nuovi nell'arredo urbano preclusi agli stessi materiali tradizionali.

Un piccolo passo è stato fatto; ora tocca al comprensorio e ai suoi ricercatori pensare seriamente a sviluppare il nuovo sistema. Produttori di tecnologia e di ceramica uniti verso una nuova frontiera. Da qui potrebbe partire il nuovo rinascimento della ceramica italiana. Per dare continuità alla meravigliosa favola del nostro distretto. Per la gioia di un'intera comunità.



# SMALTICERAM

Colorificio ceramico

Il vostro partner in ricerca, sviluppo e innovazione

# Lo sport? Molto meglio del viagra

Due ricerche dimostrano che l'attività fisica combatte l'impotenza maschile. Occhio però a non strafare, soprattutto d'estate



In estate cresce la voglia di mantenersi in forma e, complice la voglia di evasione, molti si improvvisano sportivi. Così la spiaggia diventa un campo da gioco e ogni pretesto è buono per montare in bicicletta. Tuttavia questi gesti, che normalmente dovrebbero avere un effetto benefico sulla nostra salute, possono nascondere qualche insidia.

Per questo motivo la rivista statunitense Forbes ha stilato la classifica degli sport più a rischio di infortunio per i non professionisti. Ovviamente per farlo si è avvalsa dei dati forniti dal National Electronic Injury Surveillance System che registra tutti i casi che giungono nel pronto soccorso statunitensi.

Vale dunque la pena di parlar-

ne, dal momento che anche la classica partita a pallone, molto in voga nelle nostre spiagge, con buona pace di chi vuol prendere il sole, si è rivelata a rischio di storte, fratture e tutti quegli incidenti più o meno gravi che rischiano di rovinarci l'estate. Lo stesso vale per le gite in bici, anch'esse molto amate dagli italiani vacanzieri.

Inoltre la classifica statunitense ci offre un ottimo pretesto per darvi alcuni consigli su come

proteggervi da questi spiacevoli incidenti estivi: anzitutto, si può leggere su Forbes, non confrontatevi con avversari atleticamente più preparati di voi. Sembra infatti che la maggior parte degli infortuni abbia luogo nel caso in cui le condizioni fisiche degli atleti impegnati nel gioco siano sbilanciate in favore di uno dei due.

Per evitare questo spiacevole inconveniente non vi resta quindi di mantenervi in forma du-

rante tutto l'inverno e se proprio non siete riusciti a farlo neppure quest'anno evitate lo scontro con gli avversari più astanti. In ogni caso, e questo vale soprattutto per gli amanti delle gite in bicicletta, indossate sempre le protezioni e il caschetto ed evitate di salire in sella durante le ore più calde della giornata.

Tutto ciò non vuol dire che il consiglio di continuare a fare sport non possa rivelarsi prezioso, soprattutto per gli uomini. Una sana attività sportiva, infatti, ha effetti sulla virilità di gran lunga superiori al viagra. Lo confermano due recenti ricerche che porrebbero al di sopra del viagra sport come la corsa e i pesi. Bruciare 4.000 calorie a settimana facendo attività fisica equivale, per gli uomini, a ridurre il rischio di impotenza dell'83%. Il primo studio è dell'urologo austriaco **Christian Kratzik**, che ha sottoposto 674 uomini tra i 45 e i 60 anni ad analisi urologiche e ormonali e a questionari sulle abitudini sessuali e la pratica sportiva.

Una seconda ricerca si deve invece allo studio dell'urologo **Drogo K. Montagne**, responsabile del Center for Sexual Function alla Cleveland Clinic Foundation. L'analisi di Montagne evidenzia come bastino tre chilometri di camminata al giorno per scongiurare il rischio di impotenza. Cari uomini, forza, in marcia!

Calcio Csi

## Torneo della Montagna Reggio e Modena

Nel Torneo della Montagna modenese, domenica scorsa, si è giocata la sesta giornata della fase eliminatoria, che ha sancito il quadro delle semifinali, almeno per quanto riguarda tre formazioni: Casa Giannasi, Fontanaluccia e Casola. L'ultimo verdetto sarà decretato nella settima giornata, dove si deciderà chi, tra Romanoro e Boccassuolo, entrerà fra le quattro squadre che si contenderanno la finale. Domenica scorsa Fontanaluccia e Casa Giannasi hanno pareggiato (1-1) tra loro, con reti realizzate negli ultimi sette minuti di gara, da **La Monica** e **Graziano**. Il Casola, già qualificato, si è fatto battere in casa per 4-1 dal Romanoro, che in questo modo partirà col vantaggio di due punti sul Boccassuolo nell'ultima giornata. Vittoria esterna anche per La Veloce, che espugna il campo del Santa Giulia per 2-1.

Nel torneo reggiano si giocava l'ultima giornata di qualificazione. Clima rovente a San Cassiano, dove i locali sono stati raggiunti (ed eliminati) da un gol dell'Atletico Casina al 93'. Oltre all'Atletico Casina, passano il turno direttamente Baiso, Casina, Ramiseto, Valestra, Ligonchio, Real Bismantova, Carpineti, Felina, Montalto, Vettus e Corneto. Agli spareggi vanno Collagna, Cervarezza, Villaminazzo, Marola, Viano e Gatta.

SETTEGIORNI

Calcio serie B

Sassuolo in ritiro

Da sabato 12 luglio il Sassuolo è in ritiro a Bormio per la preparazione al prossimo campionato di serie B. «Vogliamo una salvezza tranquilla - ha dichiarato il presidente Carlo Rossi - e sono convinto che raggiungeremo questo obiettivo. Ma vogliamo anche gettare le basi per qualcosa di più ambizioso».

Pallamano Challenge Cup

Gammadue in terza fascia

La federazione europea di pallamano ha compilato la lista delle squadre ammesse alla Challenge Cup. La formazione del Gammadue Rubiera, da secondo club italiano, entrerà in scena già nella fase preliminare, nel week-end tra il 10 e il 12 ottobre, in casa di una delle altre componenti del girone.

Ciclismo

Riccò positivo al doping

Riccardo Riccò è stato trovato positivo all'Epo di terza generazione dopo il controllo effettuato al termine della tappa a cronometro del Tour de France disputata l'8 luglio scorso a Cholet. Il ciclista della Saunier Duval, è stato sospeso dalla corsa a tappe. Inoltre, Riccò è stato condotto in gendarmeria di Lavelanet.

Pallamano femminile A1

Padana, ingaggiata la Nego

Era molto atteso il terzo e ultimo colpo di mercato della Ceramica Casalgrande Padana, formazione di pallamano femminile di A1. Dopo gli ingaggi del portiere Cecilia Carini e dell'ala Giorgia Gianlorenzi serviva un terzino per completare il roster, ed ecco che è arrivata Anna Maria Nego.

ALLESTIMENTI FIERISTICI  
ARREDAMENTI PER INTERNI  
A&M Production

FAW PLAST S.p.A.  
FILM IN POLIETILENE MONOESTRUSO E COESTRUSO  
In bobine, cappucci, sacchi e fogli  
sterminizzabile - no curlant stretch hood - microforato  
www.fawplast.com

PORCELANOSA gruppo  
VIA REGINA PACIS, 210  
41049 SASSUOLO (MO)  
TEL. 0536.806677  
FAX 0536.806504  
VIA BRAIDA, 33  
FIORANO MODENESE  
41045 (MO)  
TEL. 0536.899388  
FAX 0536.899380



## E' INIZIATA LA CAMPAGNA ABBONAMENTI

Invia la tua richiesta d'ordine a Ceramicanda Srl  
Riceverai un email di conferma con le istruzioni per effettuare il pagamento

---

**DESIDERO ABBONARMI A:** (barrare le opzioni scelte)

**Ceramicanda rivista (bimestrale): abbonamento annuale a 6 numeri**  
al costo di € 24,00 IVA compresa

**Il Dstretto (settimanale): abbonamento annuale a 48 numeri**  
al costo di € 48,00 IVA compresa

**Nome/Cognome:** .....

**Qualifica/Azienda:** .....

**via/n° civico:** .....

**CAP/Città/Provincia:** .....

**E-mail:** .....

Per maggiori informazioni: via De Amicis 4 - 42013 Veggia di Casalgrande - Reggio Emilia - Tel. 0536.990323 - Fax. 0536.990402 - e-mail redazione@ceramicanda.com

**Data** ..... **Firma** .....

Comunicazione privacy: I Suoi dati sono trattati ai sensi e nel rispetto del D. Lgs. 196/2003, in forma scritta e/o supporto magnetico/elettronico e con l'osservanza di ogni misura cautelativa della sicurezza e riservatezza prevista dalla normativa vigente, con lo scopo di fornire le informazioni relative all'abbonamento. Titolare del trattamento è Ceramicanda Srl, via De Amicis 4, 42013 Veggia (RE), alla quale rivolgere domande previste dalla legge

# e Distrazioni

Ogni sabato  
in edicola

## La Curiosità

### Gran Bretagna, "tassa" sulle maggiorate

In Gran Bretagna quasi quasi conviene avere il seno piccolo. Sì, perché la catena di grandi magazzini Marks & Spencer, sinonimo di biancheria intima di buona qualità e a buon mercato per tutti, ha deciso di far pagare due sterline in più (2,5 euro) i reggiseni dalla quarta taglia in su, come scrive il Mirror. I modelli "taglie forti" necessitano di «maggiore studio e lavoro», è la spiegazione. Le maggiorate, che già ogni giorno devono fare i conti con modelli di bellezza filiforme che non prevede certe "esuberanze" corporee, sono furiose. **Beckie Williams**, 25 anni, la prima a criticare la mossa di M&S, l'ha definita «un affronto» e si sfoga con il Mirror: «Non applicano la stessa regola per altri capi che vogliono più materiale. Se non fai pagare di più una taglia 20 di pantaloni per donna (la nostra 50), perché dovresti far pagare una coppa E?». «Ci sono 30 diverse componenti in un reggiseno - si difende M&S -, il rincaro è dato più dalla costruzione che dal materiale». I concorrenti, John Lewis e Asda, si sono affrettati a far sapere che da loro le "maggiorate" britanniche non subiranno l'odioso balzello.

## Il bacio con la lingua è il preferito degli italiani

La ricerca è stata effettuata su un campione di settecento persone fra i 24 e i 45 anni

**G**li italiani sono degli inguaribili romantici. E il bacio continua ad essere vissuto come sinonimo di vero amore. Il primo bacio è un dolce momento che l'80% degli intervistati ricorda ancora e che riporta alla mente l'età dei tredici e dei quattordici anni. Il preferito dal 70% degli italiani è il "bacio con la lingua" seguito da quello "a stampo"; in entrambi i casi la maggioranza preferisce ricevere baci piuttosto che darli. E' questo il risultato della ricerca "Un sorriso da baciare", condotta da Acquafresh, che racconta le abitudini e le preferenze degli italiani riguardo al bacio svelando i segreti per una bocca perfetta.

La ricerca è stata realizzata su un "panel" di 700 persone di età compresa fra i 24 e i



45 anni, alle quali è stata posta una batteria di 25 domande per indagare sui molteplici aspetti del "tema bacio".

### Il gusto del bacio.

Più "appetitoso" se sa di fragola e menta per gli uomini e fragola e cioccolato per le donne. Le regole per un bacio perfetto sono: un alito fresco, gli occhi chiusi, un luogo romantico e magari baciare delle labbra carnose. L'importante è ricordarsi di non baciare mai con la gomma da masticare in bocca: un'autentica caduta di stile secondo il 90% degli intervistati. Altro dato che conferma quanto il bacio sia vissuto come un momento di vero coinvolgimento, soprattutto per le donne, è che il 70% delle intervistate considera un tradimento un bacio dato a qualcuno diverso dal proprio partner, rispetto al 54% degli uomini. Sono sempre le donne le più romantiche e passionali: se si trovano a scegliere tra un bacio "alla Titanic" o un bacio "alla Basic Instinct" preferiscono di gran lunga il primo.

### ECCO COME BACIANO GLI ITALIANI:

- il 45% inclina la testa a destra;
- il 44% preferisce il bacio dato in privato rispetto a effusioni in pubblico... la privacy prima di tutto!
- l'80% gioca con la lingua del partner;
- il 71% degli intervistati non sa quante calorie si spendono con un bacio, se resistete per ben un'ora di bacio alla francese perderete ben 500 calorie...



## Armi, acciaio e malattie: perché alcune civiltà si sono evolute di più

A cura di Massimo Bassi



Perché il mondo presenta tanta disparità economica e tecnologica, tra una civiltà e un'altra? A questa domanda tenta di rispondere un libro di Jared Diamond, *Armi, acciaio e malattie*. Breve storia del mondo negli ultimi tredici mila anni (Einaudi) che sul retro dell'edizione italiana ha stampato un giudizio di Bill Gates: "L'affascinante libro di Diamond (che ha vinto il Premio Pulitzer nel 1998, ndr) è il primo saggio che affronta di petto il problema centrale della nostra storia: perché gli europei e gli asiatici hanno dominato quasi tutto il pianeta, e non gli africani, gli americani nativi o altri popoli ancora?". La tentazione di chiamare in causa caratteristiche razziali è forte, ma l'indagine di Diamond chiarisce come - nello spiegare il "successo" di alcune civiltà - le diversità culturali non siano

innate, ma affondino le loro radici in diversità geografiche, ecologiche e territoriali sostanzialmente legate al caso. Lo stesso Francesco Cavalli-Sforza, nell'introduzione, spiega - tra le altre cose - che "La savana africana è ricca di meravigliosi mammiferi, ma nessuno di loro è mai stato addomesticato, semplicemente perché non si lasciano addomesticare (...). Chi non ha mai avuto bisogno dell'agricoltura non l'ha mai sviluppata; gli indiani della California, ad esempio, che abitavano una delle zone più fertili del mondo, avevano troppa abbondanza di pesce e di piante selvatiche per avere bisogno di produrre il proprio cibo. E' molto probabile che gli europei abbiano ricevuto parecchie malattie infettive dagli animali domestici con cui hanno convissuto: vaiolo e morbillo, tifo e influenza, tuber-

colosi, peste bubbonica, colera e così via; ma nel corso dei millenni hanno sviluppato una relativa immunità. Quando spagnoli e portoghesi, francesi e inglesi sbarcarono in America, i germi che portano con sé fanno strage, sterminando fra il 50 e il 100 per cento delle popolazioni locali". E ancora: "I batteri europei sterminano gli aborigeni in ogni parte del mondo, dalle isole del Pacifico all'Australia, al Sudafrica, spianando la strada ai cannoni e alle armi d'acciaio dei conquistatori". Ma perché l'insorgenza dell'agricoltura rappresenta uno scalino così importante nell'evoluzione della forza di una civiltà? Semplice: "Settori della popolazione si liberano della necessità di lavorare per vivere, e sorgono gruppi di specialisti, re, burocrati, sacerdoti e guerrieri".

## Appuntamenti

**I Concerti dei Suoni DiVini**  
Orchestra da Camera  
I Pomeriggi Musicali di Milano  
Domenica 20 luglio ore 21  
Cantina sociale di Arceto.

**Echi Musicali**  
Gaelic Duo  
31 luglio  
Polinago.

**Quartetto di Saxofoni**  
Venerdì 25 luglio  
Caseificio Dismano  
Via Montebelvedere 300  
Contese.

**Omaggio a Pavarotti**  
Domenica 24 agosto  
Coop.Soc. Castelnovese  
Via Cavidole 6  
Castelnuovo Rangone.

**Afterhours**  
20 luglio ore 21.30  
Stadio Mirabello  
Reggio Emilia.

**Gogol Bordello**  
26 agosto, ore 21  
Stadio Mirabello  
Reggio Emilia.

**TraMonti**  
Incontri musicali  
nell'Appennino reggiano  
fra culture e tradizioni del mondo  
Per l'edizione 2008 di TraMonti viene colta la concomitanza con le grandi iniziative che la Provincia di Reggio Emilia dedica alla figura di Matilde di Canossa, che in territorio reggiano costruì la parte significativa della propria rete di fortificazioni. Sette i Comuni coinvolti (Castelnovo ne' Monti, Villa Minozzo, Pratzano, Ligonchio, Collagna, Busana, Canossa) per un totale di otto concerti dal 19 luglio al 15 agosto, tutti con ingresso gratuito.

**Mundus**  
21 luglio ore 21.30  
Boretto: Cantiere Arni, Via Argine Porto Turistico Regionale, ingresso € 12,00  
**Roberto Fonseca Group (Cuba)** "Zamazu" Roberto Fonseca - piano, tastiere; Javier Zalba - clarinetto, flauto, sax; Omar Gonzales - contrabbasso; Joel Hierrezuelo - percussioni; Ramsés Rodriguez - batteria

**Gare cinofile**  
Sabato 19 luglio  
Campo addestramento cani  
- Tutto il giorno: Campionato italiano S.I.S.  
Corte del Castello di Montegibbio - ore 21: Musica a Corte - Toro Toro Taxi  
Parco delle Querce - via S.Pietro/ via del Tricolore - ore 21: Note tra le Querce

INDUSTRIE CERAMICHE S.P.A.

L'ECCELLENZA IN CERAMICA

PANARIAGROUP INDUSTRIE CERAMICHE S.P.A.  
VIA CAMEZZO, 21 - 41042 FIORANO MODENESE (MO) - TEL. 0536 91 52 11 - WWW.PANARIAGROUP.IT